

## บทที่ 3

---

ผลการติดตามตรวจสอบคุณภาพสิ่งแวดล้อม



## บทที่ 3

### ผลการปฏิบัติตามมาตรการติดตามตรวจสอบคุณภาพสิ่งแวดล้อม

#### 3.1 บทนำ

การติดตามตรวจสอบผลกระทบสิ่งแวดล้อม (ระยะดำเนินการ) ของโครงการทำแทียบเรือและคลังน้ำมันเชลล์บ้านดอน ของบริษัท เชลล์ แห่งประเทศไทย จำกัด ได้ดำเนินการตามมาตรการติดตามตรวจสอบผลกระทบสิ่งแวดล้อมที่กำหนดไว้ในรายงานการประเมินผลกระทบสิ่งแวดล้อมโครงการทำแทียบเรือและคลังน้ำมันเชลล์บ้านดอน ของบริษัท เชลล์ แห่งประเทศไทย จำกัด ตามหนังสือเห็นชอบจากสำนักงานนโยบายและแผนทรัพยากรธรรมชาติและสิ่งแวดล้อม ตามหนังสือที่ วว 0804/14703 ลงวันที่ 16 ตุลาคม พ.ศ. 2538 และตามหนังสือที่ ทส 1009/11865 ลงวันที่ 23 พฤศจิกายน พ.ศ. 2548 (ภาคผนวก ก)

ทั้งนี้ บริษัท เชลล์ แห่งประเทศไทย จำกัด ได้มอบหมายให้บริษัท เอแอลเอส แลบบอราทอรี กรุ๊ป (ประเทศไทย) จำกัด เป็นผู้ดำเนินการติดตามตรวจสอบผลกระทบสิ่งแวดล้อมของโครงการทำแทียบเรือและคลังน้ำมันเชลล์บ้านดอน ระหว่างเดือนมกราคม - มิถุนายน พ.ศ. 2565 โดยมีรายละเอียดดังนี้

#### 3.2 ขอบเขตของการติดตามตรวจสอบ

##### 3.2.1 แผนการติดตามตรวจสอบคุณภาพสิ่งแวดล้อม

การติดตามตรวจสอบคุณภาพสิ่งแวดล้อมของโครงการทำแทียบเรือและคลังน้ำมันเชลล์บ้านดอน ได้วางขอบเขตการดำเนินการติดตามตรวจสอบคุณภาพสิ่งแวดล้อม โดยดำเนินการตรวจวัดระหว่างเดือนมกราคม - มิถุนายน พ.ศ. 2565 รายละเอียดของแผนการติดตามตรวจสอบผลกระทบสิ่งแวดล้อมแสดงดังตารางที่ 3.2.1-1



ตารางที่ 3.2.1-1 แผนการติดตามตรวจสอบคุณภาพสิ่งแวดล้อม โครงการทำเทียบเรือและคลังน้ำมันเชลล์บ้านดอน ของบริษัท เชลล์ แห่งประเทศไทย จำกัด (ระยะดำเนินการ)  
ประจำปี พ.ศ. 2565

คุณภาพสิ่งแวดล้อม	สถานีตรวจวัด	ความถี่/ระยะเวลา	ม.ค.	ก.พ.	มี.ค.	เม.ย.	พ.ค.	มิ.ย.	ก.ค.	ส.ค.	ก.ย.	ต.ค.	พ.ย.	ธ.ค.
1. ด้านคุณภาพน้ำ														
1.1 ทำการตรวจวัดลักษณะสมบัติน้ำเสียที่จุดปล่อย Oil Interceptor ของหน่วยผลิตยางมะตอยก่อนระบายลงสู่ระบบรวบรวมน้ำเสียของคลังน้ำมัน โดยทำการตรวจวัดน้ำมันและไขมัน (Oil & Grease)	จำนวน 1 สถานี - Oil Interceptor ของหน่วยผลิตยางมะตอย	- เดือนละ 1 ครั้ง	←					→	←					→
1.2 ทำการตรวจวัดลักษณะสมบัติน้ำเสียที่จุดปล่อย Oil Interceptor ส่วนกลางของคลังน้ำมัน ก่อนระบายลงสู่แหล่งน้ำสาธารณะ - Oil & Grease - pH - BOD - COD - SS - TDS	จำนวน 1 สถานี - Oil Interceptor ส่วนกลางของคลังน้ำมัน	- 3 เดือน/ครั้ง*	←					→	←					→



ตารางที่ 3.2.1-1 (ต่อ) แผนการติดตามตรวจสอบคุณภาพสิ่งแวดล้อม โครงการทำเทียบเรือและคลังน้ำมันเชลล์บ้านดอน ของบริษัท เชลล์ แห่งประเทศไทย จำกัด (ระยะดำเนินการ)  
ประจำปี พ.ศ. 2565

คุณภาพสิ่งแวดล้อม	สถานีตรวจวัด	ความถี่/ระยะเวลา	ม.ค.	ก.พ.	มี.ค.	เม.ย.	พ.ค.	มิ.ย.	ก.ค.	ส.ค.	ก.ย.	ต.ค.	พ.ย.	ธ.ค.
1.3 ทำการตรวจวัดคุณภาพน้ำทิ้งที่ถัง บำบัดน้ำเสียของอาคารสำนักงาน - pH - TDS - SS - BOD - COD - Oil & Grease	จำนวน 2 สถานี - ถังบำบัดน้ำเสียของอาคารสำนักงาน ถังที่ 1 - ถังบำบัดน้ำเสียของอาคารสำนักงาน ถังที่ 2	- 3 เดือน/ครั้ง*	←					→	←					→
1.4 ทำการตรวจวัดคุณภาพน้ำบริเวณ คลองท่าทอง - pH - TDS - SS - BOD - COD - Oil & Grease	จำนวน 3 สถานี - บริเวณหน้าพื้นที่คลังน้ำมัน - ตรงแนวที่ดินทางด้านเหนือของ ท่าเทียบเรือ - ตรงแนวที่ดินทางด้านท้ายน้ำของ ท่าเทียบเรือ	- 3 เดือน/ครั้ง*	←					→	←					→



ตารางที่ 3.2.1-1 (ต่อ) แผนการติดตามตรวจสอบคุณภาพสิ่งแวดล้อม โครงการทำแท็บเรือและคลังน้ำมันเชลล์บ้านดอน ของบริษัท เชลล์ แห่งประเทศไทย จำกัด  
(ระยะดำเนินการ) ประจำปี พ.ศ. 2565

คุณภาพสิ่งแวดล้อม	สถานีตรวจวัด	ความถี่/ระยะเวลา	ม.ค.	ก.พ.	มี.ค.	เม.ย.	พ.ค.	มิ.ย.	ก.ค.	ส.ค.	ก.ย.	ต.ค.	พ.ย.	ธ.ค.
2. คุณภาพอากาศ														
- THC - Benzene ในสถานที่ทำงานและในบรรยากาศ	จำนวน 3 สถานี - โรงเติมน้ำมันไฮดรอลิกบรรทุก - โรงเติมยางมะตอยบรรทุก - บริเวณชุมชนสันติสุข ณ จุดที่ห่างจาก โรงเรียนบ้านสันติสุขไปทางคลังน้ำมัน เชลล์ประมาณ 50 เมตร	- ทุก 6 เดือน ในช่วงเดือน พ.ค.-ต.ค. และช่วงเดือน พ.ย.-เม.ย.			↔							↔		
3. อาชีวอนามัยและความปลอดภัย														
ทำการบันทึกรายละเอียดเกี่ยวกับ สาเหตุ ผลต่อสุขภาพพนักงาน ความ เสียหาย/สูญเสีย การแก้ไขปัญหาตาม หลักวิชาการบริหารความปลอดภัย	- บริเวณโครงการทำแท็บเรือและคลัง น้ำมันเชลล์บ้านดอน	- ตลอดระยะดำเนินการ	ดำเนินการต่อเนื่องตลอดระยะเวลาดำเนินการ											

หมายเหตุ : \* = ทางโครงการเพิ่มความถี่ในการตรวจวัดเป็นประจำทุกเดือน



### 3.2.2 วิธีการตรวจวัดและวิเคราะห์คุณภาพสิ่งแวดล้อม

ในการตรวจวัดและวิเคราะห์คุณภาพสิ่งแวดล้อมบริษัท เอแอลเอส แลบบอราทอรี กรุ๊ป (ประเทศไทย) จำกัด ได้ยึดถือปฏิบัติตามมาตรฐานที่หน่วยงานราชการกำหนดหรือวิธีที่ได้รับการยอมรับจากหน่วยงานราชการ โดยมีรายละเอียดดังตารางที่ 3.2.2-1

ตารางที่ 3.2.2-1 วิธีการตรวจวัดและวิเคราะห์คุณภาพสิ่งแวดล้อม

การติดตามตรวจสอบ คุณภาพสิ่งแวดล้อม	วิธีการติดตามตรวจสอบ/ วิธีการตรวจวิเคราะห์	มาตรฐานวิธีวิเคราะห์
<b>คุณภาพน้ำ</b>		
pH	Electrometric Method	Based on APHA (2017) ,4500-H (B)
TDS	Dried at 180 degree C/Gravimetric Method	Based on APHA (2017) ,2540 C
SS	Dried at 103-105 degree C/Gravimetric Method	Based on APHA (2017) ,2540 D
Oil & Grease	Liquid-Liquid, Partition Gravimetric Method	Based on APHA (2017) ,5520 B
BOD	5 - day BOD test	Based on APHA (2017) ,5210 B
COD	Close Reflux, Colorimetric Method	Based on APHA (2017) ,5220 D
<b>คุณภาพอากาศ</b>		
Benzene	Canister/Passive Sampling/Gas Chromatography (MSD)	Based on US EPA Compendium Method, TO-15
Total VOC	Sampling bag/Sampling Pump/Total Hydrocarbon Analyzer	EPA 40 CFR Part 50



### 3.3 มาตรฐานที่ใช้เปรียบเทียบ

มาตรฐานที่ใช้เปรียบเทียบผลการตรวจวัดคุณภาพสิ่งแวดล้อม ของโครงการทำแท็บเรือและคลังน้ำมันเชลล์บ้านดอน ของบริษัท เชลล์ แห่งประเทศไทย จำกัด อ้างอิงกับมาตรฐานคุณภาพสิ่งแวดล้อมของประเทศไทย และค่าที่กำหนดไว้ในรายงานการประเมินผลกระทบสิ่งแวดล้อม (EIA) ดังต่อไปนี้

#### 3.3.1 คุณภาพน้ำทิ้ง

(1) ประกาศกระทรวงอุตสาหกรรม เรื่อง กำหนดมาตรฐานควบคุมการระบายน้ำทิ้งจากโรงงาน (พ.ศ. 2560)

(2) ประกาศกระทรวงทรัพยากรธรรมชาติและสิ่งแวดล้อม เรื่อง กำหนดมาตรฐานควบคุมการระบายน้ำทิ้งจากโรงงานอุตสาหกรรม นิคมอุตสาหกรรม และเขตประกอบการอุตสาหกรรม (พ.ศ. 2559)

#### 3.3.2 คุณภาพน้ำผิวดิน

(1) ประกาศคณะกรรมการสิ่งแวดล้อมแห่งชาติ ฉบับที่ 8 (พ.ศ. 2537) ออกตามความในพระราชบัญญัติส่งเสริมและรักษาคุณภาพสิ่งแวดล้อมแห่งชาติ พ.ศ. 2535 (แหล่งน้ำประเภทที่ 3 ได้แก่ แหล่งน้ำที่ได้รับน้ำทิ้งจากกิจกรรมบางประเภท และสามารถเป็นประโยชน์เพื่อการอุปโภคและบริโภคโดยต้องผ่านการฆ่าเชื้อโรคตามปกติ และผ่านกระบวนการปรับปรุงคุณภาพน้ำทั่วไปก่อน และการเกษตร) ราชกิจจานุเบกษา เล่ม 111 ตอนพิเศษ 16 ง วันที่ 24 กุมภาพันธ์ 2537

#### 3.3.3 คุณภาพอากาศ

(1) ประกาศกรมควบคุมมลพิษ เรื่อง กำหนดค่าเฝ้าระวังสำหรับสารอินทรีย์ระเหยง่ายในบรรยากาศโดยทั่วไปในเวลา 24 ชั่วโมง เล่ม 126 ตอนพิเศษ 13 ง (พ.ศ. 2552)



### 3.4 ผลการติดตามตรวจสอบคุณภาพสิ่งแวดล้อม

โครงการทำแท็บเรือและคลังน้ำมันเชลล์บ้านดอน ของบริษัท เชลล์ แห่งประเทศไทย จำกัด ได้ปฏิบัติตามมาตรการติดตามตรวจสอบผลกระทบสิ่งแวดล้อมที่กำหนดไว้ในรายงานการประเมินผลกระทบสิ่งแวดล้อม ซึ่งสามารถสรุปผลการติดตามตรวจสอบผลกระทบสิ่งแวดล้อม ระหว่างเดือนมกราคม - มิถุนายน พ.ศ. 2565 ได้ดังนี้

#### 3.4.1 คุณภาพน้ำทิ้งบริเวณจุดปล่อย Oil Interceptor

มาตรการกำหนดให้ทำการตรวจวัดคุณภาพน้ำทิ้งบริเวณจุดปล่อย Oil Interceptor ของหน่วยผลิต ยางมะตอยก่อนระบายลงสู่ระบบรวบรวมน้ำเสียของคลังน้ำมัน โดยทำการตรวจวัดน้ำมันและไขมัน (Oil & Grease) เดือนละ 1 ครั้ง ทำการตรวจวัดลักษณะสมบัติน้ำเสียที่จุดปล่อย Oil Interceptor ส่วนกลางของ คลังน้ำมันก่อนระบายลงสู่แหล่งน้ำสาธารณะ โดยทำการตรวจวัด น้ำมันและไขมัน (Oil & Grease) ค่าความเป็น กรด-ด่าง (pH) ค่าบีโอดี (BOD) ค่าซีโอดี (COD) ของแข็งแขวนลอย (SS) และของแข็งละลายทั้งหมด (TDS) ทำการตรวจวัด 3 เดือน/ครั้ง แต่อย่างไรก็ตามทางโครงการได้เล็งเห็นความสำคัญและเป็นการเฝ้าระวังผลกระทบต่อสิ่งแวดล้อมโครงการได้เพิ่มการตรวจวัดบริเวณหน้าคลังน้ำมัน และเพิ่มความรู้ในการตรวจวัดคุณภาพน้ำทิ้ง เป็นประจำทุกเดือน แผนผังจุดตรวจวัดแสดงดังรูปที่ 3.4.1-1

#### (1) ผลตรวจวิเคราะห์คุณภาพน้ำทิ้งจุดปล่อย Oil Interceptor ระหว่างเดือนมกราคม-มิถุนายน พ.ศ. 2565

จากผลการตรวจวิเคราะห์น้ำทิ้งจุดปล่อย Oil Interceptor บริเวณส่วนกลางของคลังน้ำมัน บริเวณหน่วยผลิตยางมะตอย และบริเวณหน้าคลังน้ำมัน ระหว่างเดือนมกราคม - มิถุนายน พ.ศ. 2565 พารามิเตอร์ที่มาตรการฯ กำหนด ได้แก่ น้ำมันและไขมัน (Oil & Grease) ค่าความเป็นกรด-ด่าง (pH) ค่าบีโอดี (BOD) ค่าซีโอดี (COD) ของแข็งแขวนลอย (SS) และของแข็งละลายทั้งหมด (TDS) รายละเอียดผลการตรวจ วิเคราะห์ แสดงดังตารางที่ 3.4.1-1 ถึงตารางที่ 3.4.1-3 ซึ่งสามารถสรุปผลการตรวจวิเคราะห์ได้ดังนี้

##### 1) บริเวณส่วนกลางของคลังน้ำมัน

- ความเป็นกรด-ด่าง (pH)	มีค่าอยู่ระหว่าง	7.7-8.1	
- น้ำมันและไขมัน (Oil & Grease)	มีค่าเท่ากับ	<3.0	มิลลิกรัมต่อลิตร
- บีโอดี (BOD)	มีค่าอยู่ระหว่าง	<2.0-2.0	มิลลิกรัมต่อลิตร
- ซีโอดี (COD)	มีค่าอยู่ระหว่าง	6.0-31.0	มิลลิกรัมต่อลิตร
- ของแข็งแขวนลอย (SS)	มีค่าอยู่ระหว่าง	<5.0-23.0	มิลลิกรัมต่อลิตร
- ของแข็งละลายน้ำทั้งหมด (TDS)	มีค่าอยู่ระหว่าง	152.0-676.0	มิลลิกรัมต่อลิตร





2) บริเวณหน่วยผลิตยางมะตอย

- ความเป็นกรด-ด่าง (pH)	มีค่าอยู่ระหว่าง	6.9-8.9	
- น้ำมันและไขมัน (Oil & Grease)	มีค่าเท่ากับ	<3.0	มิลลิกรัมต่อลิตร
- บีโอดี (BOD)	มีค่าเท่ากับ	<2.0	มิลลิกรัมต่อลิตร
- ซีโอดี (COD)	มีค่าอยู่ระหว่าง	6.0-34.0	มิลลิกรัมต่อลิตร
- ของแข็งแขวนลอย (SS)	มีค่าอยู่ระหว่าง	<5.0-18.0	มิลลิกรัมต่อลิตร
- ของแข็งละลายน้ำทั้งหมด (TDS)	มีค่าอยู่ระหว่าง	83.0-708.0	มิลลิกรัมต่อลิตร

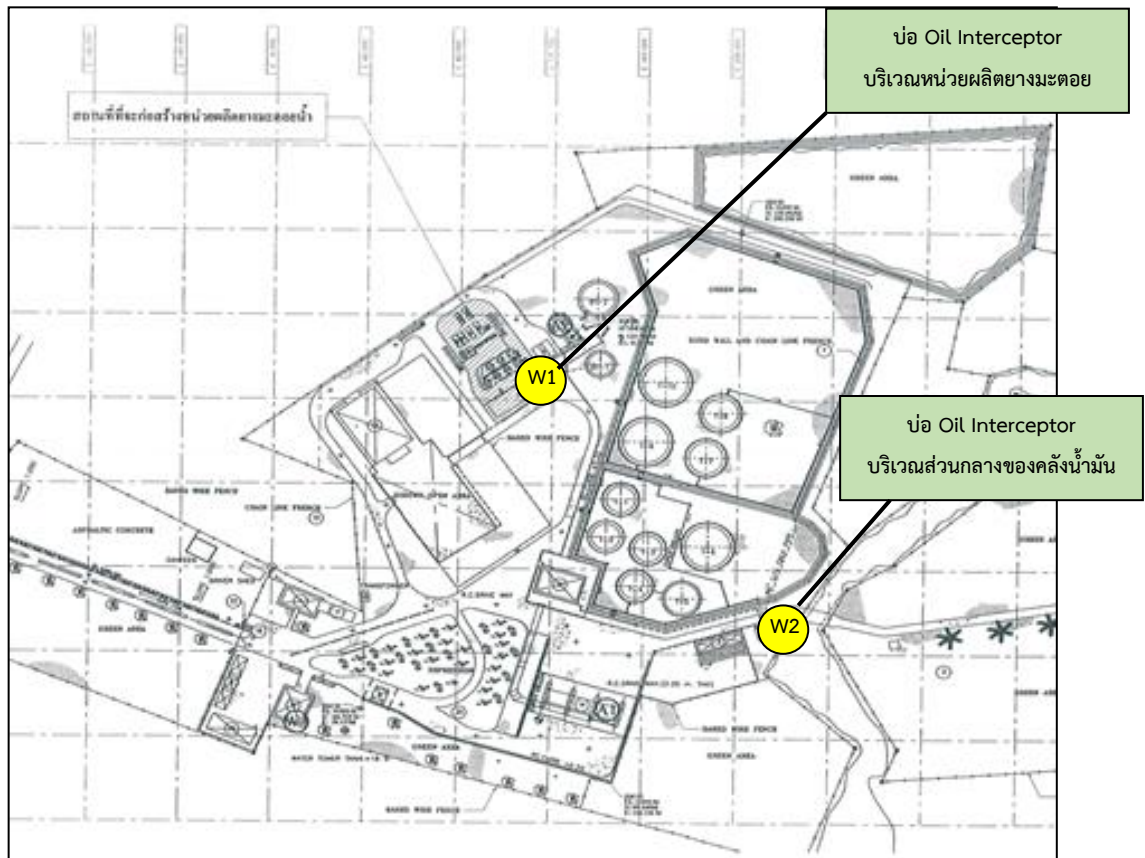
3) บริเวณหน้าคลังน้ำมัน

- ความเป็นกรด-ด่าง (pH)	มีค่าอยู่ระหว่าง	7.8-8.7	
- น้ำมันและไขมัน (Oil & Grease)	มีค่าเท่ากับ	<3.0	มิลลิกรัมต่อลิตร
- บีโอดี (BOD)	มีค่าอยู่ระหว่าง	<2.0-2.0	มิลลิกรัมต่อลิตร
- ซีโอดี (COD)	มีค่าอยู่ระหว่าง	9.0-44.0	มิลลิกรัมต่อลิตร
- ของแข็งแขวนลอย (SS)	มีค่าอยู่ระหว่าง	<5.0-18.0	มิลลิกรัมต่อลิตร
- ของแข็งละลายน้ำทั้งหมด (TDS)	มีค่าอยู่ระหว่าง	88.0-664.0	มิลลิกรัมต่อลิตร

เมื่อนำผลการตรวจวิเคราะห์มาเปรียบเทียบกับค่ามาตรฐาน ตามประกาศกระทรวงทรัพยากรธรรมชาติและสิ่งแวดล้อม เรื่อง กำหนดมาตรฐานควบคุมการระบายน้ำทิ้งจากโรงงานอุตสาหกรรม นิคมอุตสาหกรรม และเขตประกอบการอุตสาหกรรม (พ.ศ. 2559) และมาตรฐานคุณภาพน้ำทิ้งตามประกาศกระทรวงอุตสาหกรรม เรื่อง กำหนดมาตรฐานควบคุมการระบายน้ำทิ้งจากโรงงาน พ.ศ. 2560 มีผลบังคับใช้เมื่อวันที่ 7 มิถุนายน พ.ศ. 2560 พบว่า ผลการตรวจวิเคราะห์มีค่าอยู่ในเกณฑ์มาตรฐานกำหนดทั้งหมด

(2) เปรียบเทียบผลการตรวจวิเคราะห์คุณภาพน้ำทิ้งจุดปล่อย Oil Interceptor ระหว่างปี พ.ศ. 2562-2564

จากผลการตรวจวิเคราะห์คุณภาพน้ำทิ้งบริเวณ Oil Interceptor ระหว่างปี พ.ศ. 2562-2564 มีรายละเอียดแสดงดังตารางที่ 3.4.1-4 และรูปที่ 3.4.2-2 พบว่า คุณภาพน้ำทิ้งจุดปล่อย Oil Interceptor ของโครงการมีค่าอยู่ในเกณฑ์ที่มาตรฐานกำหนด



รูปที่ 3.4.1-1 แสดงตำแหน่งจุดตรวจวัดคุณภาพน้ำทิ้งภายในคลัง



ตารางที่ 3.4.1-1 ผลการตรวจวิเคราะห์คุณภาพน้ำทิ้งจากจุดปล่อย Oil Interceptor บริเวณส่วนกลาง  
ของคลังน้ำมันระหว่างเดือนมกราคม - มิถุนายน พ.ศ. 2565

เดือนที่ตรวจวัด	ผลการวิเคราะห์					
	pH	O&G (mg/L)	BOD (mg/L)	COD (mg/L)	SS (mg/L)	TDS (mg/L)
ม.ค. 65	7.7	<3	2	26	23	432
ก.พ. 65	7.8	<3	<2	6	<5	276
มี.ค. 65	7.8	<3	<2	31	<5	676
เม.ย. 65	7.8	<3	<2	11	<5	192
พ.ค. 65	8.1	<3	<2	18	<5	152
มิ.ย. 65	7.7	<3	<2	12	<5	408
ค่าต่ำสุด-ค่าสูงสุด	7.7-8.1	<3	<2-2	6-31	<5-23	152-676
มาตรฐาน <sup>1/2/</sup>	5.5-9.0	≤5	≤20	≤120	≤50	≤3,000

มาตรฐาน : <sup>1/</sup> ประกาศกระทรวงทรัพยากรธรรมชาติและสิ่งแวดล้อม เรื่อง กำหนดมาตรฐานควบคุมการระบายน้ำทิ้งจากโรงงานอุตสาหกรรม นิคมอุตสาหกรรม และเขตประกอบการอุตสาหกรรม (พ.ศ. 2559)  
: <sup>2/</sup> มาตรฐานคุณภาพน้ำทิ้งตามประกาศกระทรวงอุตสาหกรรม เรื่อง กำหนดมาตรฐานควบคุมการระบายน้ำทิ้งจากโรงงาน พ.ศ. 2560 มีผลบังคับใช้เมื่อวันที่ 7 มิถุนายน พ.ศ. 2560

ชื่อบริษัทผู้ตรวจวัดและวิเคราะห์ตัวอย่าง : บริษัท เอแอลเอส แลบบอราทอรี กรุ๊ป (ประเทศไทย) จำกัด  
ชื่อผู้วิเคราะห์ : นางสาวสุทธิรักษ์ ทิพย์รัตน์  
เลขที่ทะเบียนผู้วิเคราะห์ : ว-267-จ-7299  
เบอร์โทรศัพท์ : 0-2760-3000



ตารางที่ 3.4.1-2 ผลการตรวจวิเคราะห์คุณภาพน้ำที่จากจุดปล่อย Oil Interceptor บริเวณหน่วยผลิต  
ยางมะตอย ระหว่างเดือนมกราคม-มิถุนายน พ.ศ. 2565

เดือนที่ตรวจวัด	ผลการวิเคราะห์					
	pH	O&G (mg/l)	BOD (mg/l)	COD (mg/l)	SS (mg/l)	TDS (mg/l)
ม.ค. 65	6.9	<3	<2	10	18	456
ก.พ. 65	7.9	<3	<2	6	<5	268
มี.ค. 65	8.2	<3	<2	34	<5	708
เม.ย. 65	8.0	<3	<2	11	7	83
พ.ค. 65	8.0	<3	<2	21	7	102
มิ.ย. 65	8.9	<3	<2	11	<5	162
ค่าต่ำสุด-ค่าสูงสุด	6.9-8.9	<3	<2	6-34	<5-18	83-708
มาตรฐาน <sup>1/2/</sup>	5.5-9.0	≤5	≤20	≤120	≤50	≤3,000

มาตรฐาน : <sup>1/</sup> ประกาศกระทรวงทรัพยากรธรรมชาติและสิ่งแวดล้อม เรื่อง กำหนดมาตรฐานควบคุมการระบายน้ำทิ้งจากโรงงานอุตสาหกรรม นิคมอุตสาหกรรม และเขตประกอบการอุตสาหกรรม (พ.ศ. 2559)  
: <sup>2/</sup> มาตรฐานคุณภาพน้ำทิ้งตามประกาศกระทรวงอุตสาหกรรม เรื่อง กำหนดมาตรฐานควบคุมการระบายน้ำทิ้งจากโรงงาน พ.ศ. 2560 มีผลบังคับใช้เมื่อวันที่ 7 มิถุนายน พ.ศ. 2560

ชื่อบริษัทผู้ตรวจวัดและวิเคราะห์ตัวอย่าง บริษัท เอแอลเอส แลบบอราทอรี กรุ๊ป (ประเทศไทย) จำกัด  
ชื่อผู้วิเคราะห์ นางสาวสุทธิกร ทิพย์รัตน์  
เลขที่ทะเบียนผู้วิเคราะห์ ว-267-จ-7299  
เบอร์โทรศัพท์ 0-2760-3000



ตารางที่ 3.4.1-3 ผลการตรวจวิเคราะห์คุณภาพน้ำที่จากจุดปล่อย Oil Interceptor บริเวณหน้าคลัง  
ระหว่างเดือนมกราคม-มิถุนายน พ.ศ. 2565

เดือนที่ตรวจวัด	ผลการวิเคราะห์					
	pH	O&G (mg/L)	BOD (mg/L)	COD (mg/L)	SS (mg/L)	TDS (mg/L)
ม.ค. 65	7.8	<3	2	22	18	460
ก.พ. 65	7.9	<3	<2	11	<5	300
มี.ค. 65	8.1	<3	<2	44	<5	664
เม.ย. 65	8.1	<3	<2	9	8	88
พ.ค. 65	8.0	<3	<2	15	7	102
มิ.ย. 65	8.7	<3	<2	13	<5	196
ค่าต่ำสุด-ค่าสูงสุด	7.8-8.7	<3	<2-2	9-44	<5-18	88-664
มาตรฐาน <sup>1/2/</sup>	5.5-9.0	≤5	≤20	≤120	≤50	≤3,000

มาตรฐาน : <sup>1/</sup> ประกาศกระทรวงทรัพยากรธรรมชาติและสิ่งแวดล้อม เรื่อง กำหนดมาตรฐานควบคุมการระบายน้ำทิ้งจากโรงงานอุตสาหกรรม นิคมอุตสาหกรรม และเขตประกอบการอุตสาหกรรม (พ.ศ. 2559)  
: <sup>2/</sup> มาตรฐานคุณภาพน้ำทิ้งตามประกาศกระทรวงอุตสาหกรรม เรื่อง กำหนดมาตรฐานควบคุมการระบายน้ำทิ้งจากโรงงาน พ.ศ. 2560 มีผลบังคับใช้เมื่อวันที่ 7 มิถุนายน พ.ศ. 2560

ชื่อบริษัทผู้ตรวจวัดและวิเคราะห์ตัวอย่าง บริษัท เอแอลเอส แลบบอราทอรี กรุ๊ป (ประเทศไทย) จำกัด  
ชื่อผู้วิเคราะห์ นางสาวสุทธิกร ทิพย์รัตน์  
เลขที่ทะเบียนผู้วิเคราะห์ ว-267-จ-7299  
เบอร์โทรศัพท์ 0-2760-3000



ตารางที่ 3.4.1-4 เปรียบเทียบผลการตรวจวิเคราะห์คุณภาพน้ำทิ้งจากจุดปล่อย Oil Interceptor  
ระหว่างปี พ.ศ. 2562-2565

สถานีตรวจวัด	เดือนที่ตรวจวัด	ผลการวิเคราะห์					
		pH	O&G (mg/l)	BOD (mg/l)	COD (mg/l)	SS (mg/l)	TDS (mg/l)
บริเวณส่วนกลางของคลังน้ำมัน	ม.ค. 62	7.2	<3	<2	17	14	134
	ก.พ. 62	7.8	<3	<2	30	25	208
	มี.ค. 62	8.4	<3	2	36	33	248
	เม.ย. 62	8.4	<3	3	31	19	628
	พ.ค. 62	7.8	4	2	30	30	812
	มิ.ย. 62	8.0	<3	2	30	<5	404
	ก.ค. 62	7.2	<3	3	35	11	260
	ส.ค. 62	7.6	<3	3	28	23	364
	ก.ย. 62	7.3	<3	3	27	35	364
	ต.ค. 62	7.9	3	6	51	28	336
	พ.ย. 62	8.0	<3	3	35	26	152
	ธ.ค. 62	7.9	<3	<2	30	18	218
	ม.ค. 63	6.7	4	3	30	22	300
	ก.พ. 63	7.8	<3	2	42	35	372
	มี.ค. 63	8.4	<3	2	35	21	676
	เม.ย. 63	8.4	<3	3	35	16	1,108
	พ.ค. 63	7.8	<3	4	64	15	968
	มิ.ย. 63	7.1	3	<2	20	10	620
	ก.ค. 63	7.5	<3	<2	17	13	484
	ส.ค. 63	7.9	<3	<2	26	15	392
	ก.ย. 63	7.6	5	2	32	18	408
	ต.ค. 63	7.3	<3	<2	25	8	324
	พ.ย. 63	7.2	4	2	27	14	316
	ธ.ค. 63	6.9	<3	3	16	14	216
	ม.ค. 64	7.4	<3	2	19	<5	2,576
	ก.พ. 64	7.1	5	2	34	10	1,808
	มี.ค. 64	8.5	5	<2	34	15	2,040
	เม.ย. 64	7.3	<3	4	51	28	2,320
	พ.ค. 64	7.6	<3	3	32	17	1,420
	มิ.ย. 64	7.7	<3	2	29	17	796
มาตรฐาน <sup>1/2/</sup>		5.5-9.0	≤5	≤20	≤120	≤50	≤3,000



ตารางที่ 3.4.1-4 (ต่อ) เปรียบเทียบผลการตรวจวิเคราะห์คุณภาพน้ำทิ้งจากจุดปล่อย Oil Interceptor  
ระหว่างปี พ.ศ. 2562-2565

สถานีตรวจวัด	เดือนที่ตรวจวัด	ผลการวิเคราะห์					
		pH	O&G (mg/l)	BOD (mg/l)	COD (mg/l)	SS (mg/l)	TDS (mg/l)
บริเวณส่วนกลางของคลังน้ำมัน (ต่อ)	ก.ค. 64	8.2	<3	<2	47	23	848
	ส.ค. 64	7.2	<3	2	28	23	756
	ก.ย. 64	7.4	<3	2	39	40	660
	ต.ค. 64	7.8	<3	<2	28	<5	872
	พ.ย. 64	8.4	<3	<2	10	<5	504
	ธ.ค. 64	7.7	<3	<2	8	<5	56
	ม.ค. 65	7.7	<3	2	26	23	432
	ก.พ. 65	7.8	<3	<2	6	<5	276
	มี.ค. 65	7.8	<3	<2	31	<5	676
	เม.ย. 65	7.8	<3	<2	11	<5	192
	พ.ค. 65	8.1	<3	<2	18	<5	152
	มิ.ย. 65	7.7	<3	<2	12	<5	408
บริเวณหน่วยผลิตยางมะตอย	ม.ค. 62	7.8	<3	<2	18	13	146
	ก.พ. 62	7.8	<3	<2	36	14	212
	มี.ค. 62	8.3	<3	2	43	30	224
	เม.ย. 62	8.4	<3	3	30	18	680
	พ.ค. 62	7.9	3	<2	19	22	864
	มิ.ย. 62	8.0	<3	2	29	<5	388
	ก.ค. 62	7.4	<3	3	36	13	320
	ส.ค. 62	7.7	<3	3	20	22	324
	ก.ย. 62	7.4	<3	3	28	33	392
	ต.ค. 62	8.2	<3	6	51	29	340
	พ.ย. 62	7.8	<3	3	30	29	152
	ธ.ค. 62	8.0	<3	<2	27	20	204
	ม.ค. 63	6.8	<3	3	25	27	232
	ก.พ. 63	7.8	<3	<2	41	37	400
	มี.ค. 63	8.4	<3	3	37	29	720
	เม.ย. 63	8.2	<3	3	37	15	1,068
	พ.ค. 63	7.8	<3	4	66	48	908
	มิ.ย. 63	7.3	3	<2	19	12	604
มาตรฐาน <sup>1/2/</sup>		5.5-9.0	≤5	≤20	≤120	≤50	≤3,000



ตารางที่ 3.4.1-4 (ต่อ) เปรียบเทียบผลการตรวจวิเคราะห์คุณภาพน้ำทิ้งจากจุดปล่อย Oil Interceptor  
ระหว่างปี พ.ศ. 2562-2565

สถานีตรวจวัด	เดือนที่ตรวจวัด	ผลการวิเคราะห์					
		pH	O&G (mg/l)	BOD (mg/l)	COD (mg/l)	SS (mg/l)	TDS (mg/l)
บริเวณหน่วยผลิตยางมะตอย (ต่อ)	ก.ค. 63	7.4	3	<2	33	9	486
	ส.ค. 63	8.0	3	<2	25	22	348
	ก.ย. 63	7.6	5	2	35	25	448
	ต.ค. 63	8.3	4	<2	21	10	328
	พ.ย. 63	7.2	<3	2	33	15	316
	ธ.ค. 63	6.9	3	3	17	15	212
	ม.ค. 64	7.1	<3	<2	12	5	2,340
	ก.พ. 64	7.0	4	<2	28	<5	1,716
	มี.ค. 64	8.0	3	3	34	21	1,568
	เม.ย. 64	7.3	5	10	117	23	2,296
	พ.ค. 64	7.6	<3	3	27	21	1,428
	มิ.ย. 64	7.6	<3	2	26	15	784
	ก.ค. 64	8.0	4	<2	51	20	784
	ส.ค. 64	7.2	3	<3	30	26	744
	ก.ย. 64	7.5	<3	2	25	45	656
	ต.ค. 64	7.7	<3	<2	28	<5	876
	พ.ย. 64	8.1	<3	<2	10	<5	668
	ธ.ค. 64	7.6	<3	<2	10	5	76
	ม.ค. 65	6.9	<3	<2	10	18	456
	ก.พ. 65	7.9	<3	<2	6	<5	268
	มี.ค. 65	8.2	<3	<2	34	<5	708
	เม.ย. 65	8.0	<3	<2	11	7	83
	พ.ค. 65	8.0	<3	<2	21	7	102
	มิ.ย. 65	8.9	<3	<2	11	<5	162
บริเวณหน้าคลัง	ม.ค. 62	7.8	<3	<2	12	49	130
	ก.พ. 62	7.8	<3	<2	31	13	194
	มี.ค. 62	8.3	<3	2	34	29	244
	เม.ย. 62	8.3	<3	<2	16	24	692
	พ.ค. 62	7.9	4	<2	37	22	920
	มิ.ย. 62	7.9	3	2	41	<5	376
มาตรฐาน <sup>1/2/</sup>		5.5-9.0	≤5	≤20	≤120	≤50	≤3,000





ตารางที่ 3.4.1-4 (ต่อ) เปรียบเทียบผลการตรวจวิเคราะห์คุณภาพน้ำทิ้งจากจุดปล่อย Oil Interceptor  
ระหว่างปี พ.ศ. 2562-2565

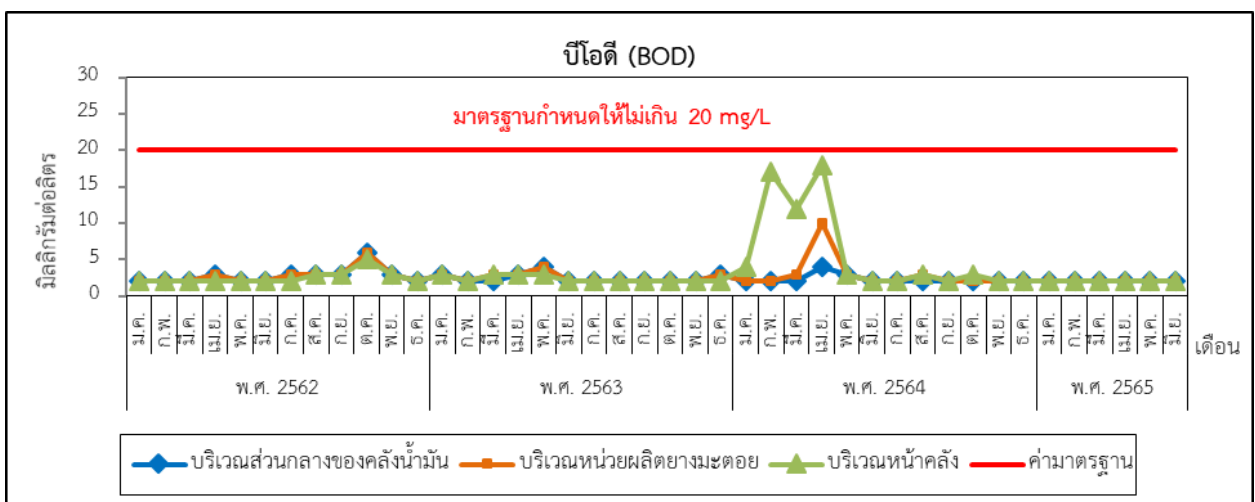
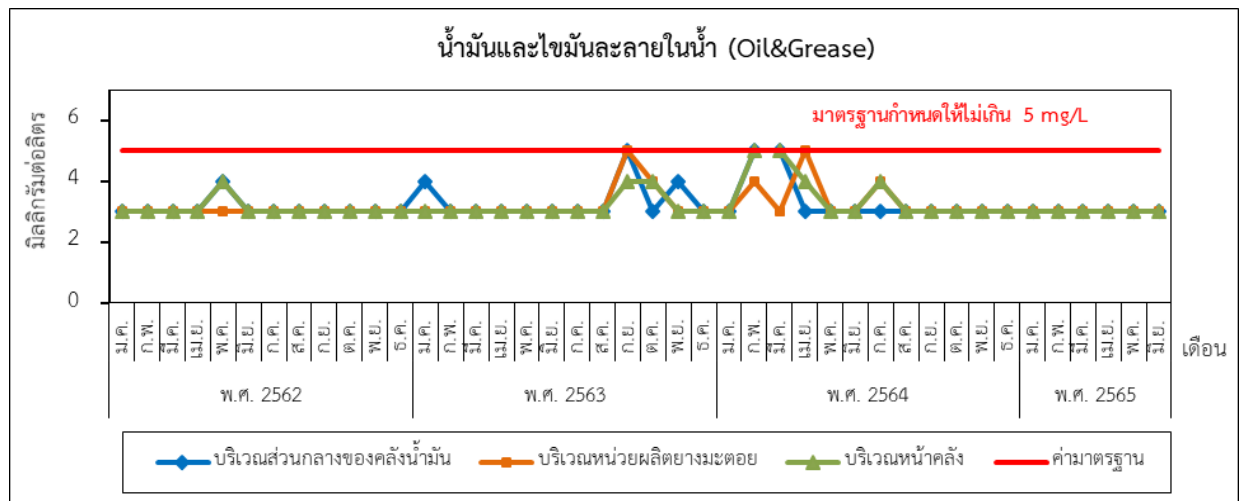
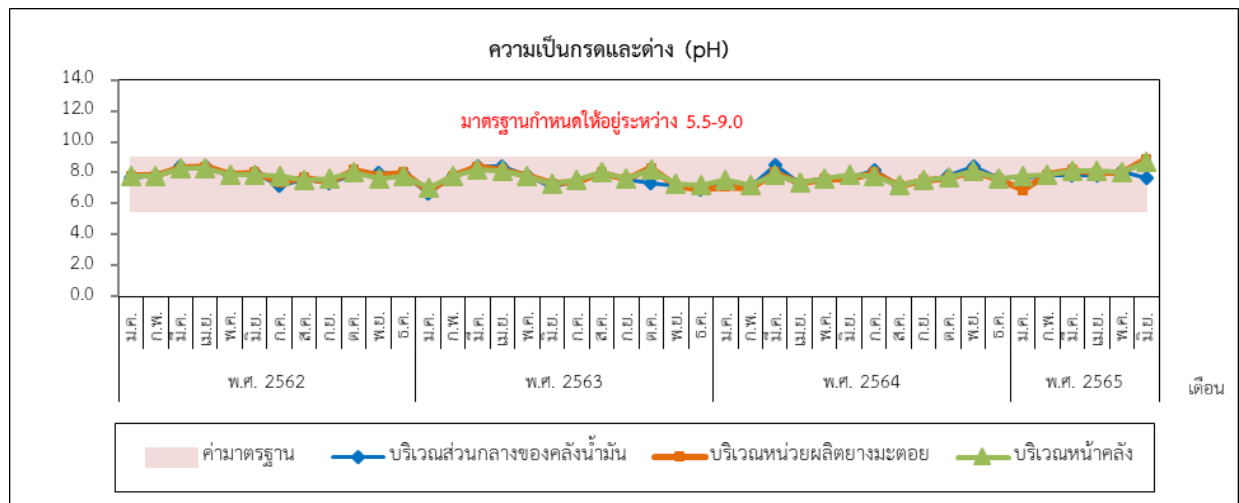
สถานีตรวจวัด	เดือนที่ตรวจวัด	ผลการวิเคราะห์					
		pH	O&G (mg/l)	BOD (mg/l)	COD (mg/l)	SS (mg/l)	TDS (mg/l)
บริเวณหน้าคลัง (ต่อ)	ก.ค. 62	7.8	<3	2	12	11	352
	ส.ค. 62	7.5	<3	3	28	17	276
	ก.ย. 62	7.6	<3	3	38	30	336
	ต.ค. 62	8.0	3	5	25	26	344
	พ.ย. 62	7.6	<3	3	24	18	184
	ธ.ค. 62	7.8	3	2	44	19	200
	ม.ค. 63	7.0	<3	3	33	25	288
	ก.พ. 63	7.8	<3	<2	27	30	464
	มี.ค. 63	8.2	<3	3	44	23	668
	เม.ย. 63	8.1	<3	3	42	15	1,052
	พ.ค. 63	7.8	<3	3	43	49	952
	มิ.ย. 63	7.3	3	<2	14	11	616
	ก.ค. 63	7.5	<3	<2	27	14	502
	ส.ค. 63	8.0	3	<2	20	23	372
	ก.ย. 63	7.6	4	2	38	16	368
	ต.ค. 63	8.2	4	<2	28	11	320
	พ.ย. 63	7.3	<3	2	24	14	320
	ธ.ค. 63	7.2	<3	2	9	16	196
	ม.ค. 64	7.5	<3	4	37	11	1,312
	ก.พ. 64	7.2	5	17	107	18	2,152
	มี.ค. 64	7.9	5	12	82	31	1,260
	เม.ย. 64	7.4	4	18	68	32	2,204
	พ.ค. 64	7.6	<3	3	32	19	1,496
	มิ.ย. 64	7.9	3	2	28	13	708
	ก.ค. 64	7.8	4	<2	55	27	844
	ส.ค. 64	7.2	<3	3	30	27	748
	ก.ย. 64	7.5	<3	2	31	49	672
	ต.ค. 64	7.7	<3	3	42	<5	924
	พ.ย. 64	8.1	<3	<2	10	<5	688
	ธ.ค. 64	7.6	<3	<2	6	<5	80
มาตรฐาน <sup>1/2/</sup>		5.5-9.0	≤5	≤20	≤120	≤50	≤3,000



ตารางที่ 3.4.1-4 (ต่อ) เปรียบเทียบผลการตรวจวิเคราะห์คุณภาพน้ำทิ้งจากจุดปล่อย Oil Interceptor  
ระหว่างปี พ.ศ. 2562-2565

สถานีตรวจวัด	เดือนที่ตรวจวัด	ผลการวิเคราะห์					
		pH	O&G (mg/l)	BOD (mg/l)	COD (mg/l)	SS (mg/l)	TDS (mg/l)
บริเวณหน้าคลัง (ต่อ)	ม.ค. 65	7.8	<3	2	22	18	460
	ก.พ. 65	7.9	<3	<2	11	<5	300
	มี.ค. 65	8.1	<3	<2	44	<5	664
	เม.ย. 65	8.1	<3	<2	9	8	88
	พ.ค. 65	8.0	<3	<2	15	7	102
	มิ.ย. 65	8.7	<3	<2	13	<5	196
มาตรฐาน <sup>1/2/</sup>		5.5-9.0	≤5	≤20	≤120	≤50	≤3,000

มาตรฐาน : <sup>1/</sup> ประกาศกระทรวงทรัพยากรธรรมชาติและสิ่งแวดล้อม เรื่อง กำหนดมาตรฐานควบคุมการระบายน้ำทิ้งจากโรงงานอุตสาหกรรม นิคมอุตสาหกรรม และเขตประกอบการอุตสาหกรรม (พ.ศ. 2559)  
: <sup>2/</sup> มาตรฐานคุณภาพน้ำทิ้งตามประกาศกระทรวงอุตสาหกรรม เรื่อง กำหนดมาตรฐานควบคุมการระบายน้ำทิ้งจากโรงงาน พ.ศ. 2560 มีผลบังคับใช้เมื่อวันที่ 7 มิถุนายน พ.ศ. 2560



รูปที่ 3.4.1-2 กราฟเปรียบเทียบผลการตรวจวิเคราะห์คุณภาพน้ำทิ้งจาก Oil Interceptor  
ระหว่างปี พ.ศ. 2562-2565





### 3.4.2 คุณภาพน้ำทิ้งบริเวณถังบำบัดน้ำเสียของอาคารสำนักงาน

มาตรการกำหนดให้ทำการตรวจวัดคุณภาพน้ำทิ้งที่ถังบำบัดน้ำเสียของอาคารสำนักงาน บริเวณถังบำบัดน้ำเสียของอาคารสำนักงานถึงที่ 1 และบริเวณถังบำบัดน้ำเสียของอาคารสำนักงานถึงที่ 2 โดยทำการตรวจวัดน้ำมันและไขมัน (Oil & Grease) ค่าความเป็นกรด-ด่าง (pH) ค่าบีโอดี (BOD) ค่าซีโอดี (COD) ของแข็งแขวนลอย (SS) และของแข็งละลายทั้งหมด (TDS) ทำการตรวจวัด 3 เดือน/ครั้ง แต่อย่างไรก็ตามทางโครงการได้เล็งเห็นความสำคัญจึงดำเนินการเพิ่มความถี่ในการตรวจวัดคุณภาพน้ำทิ้งเป็นประจำทุกเดือน แผนผังจุดตรวจวัดแสดงดังรูปที่ 3.4.2-1

#### (1) ผลการตรวจวิเคราะห์คุณภาพน้ำทิ้งบริเวณถังบำบัดน้ำเสียของอาคารสำนักงาน ระหว่างเดือนมกราคม-มิถุนายน พ.ศ. 2565

จากผลการตรวจวิเคราะห์น้ำทิ้งบริเวณถังบำบัดน้ำเสียของอาคารสำนักงาน ระหว่างเดือนมกราคม-มิถุนายน พ.ศ. 2565 พารามิเตอร์ที่มาตรการฯ กำหนด ได้แก่ น้ำมันและไขมัน (Oil & Grease) ค่าความเป็นกรด-ด่าง (pH) ค่าบีโอดี (BOD) ค่าซีโอดี (COD) ของแข็งแขวนลอย (SS) และของแข็งละลายทั้งหมด (TDS) รายละเอียดผลการตรวจวิเคราะห์แสดงดังตารางที่ 3.4.2-1 ซึ่งสามารถสรุปผลการตรวจวิเคราะห์ได้ดังนี้

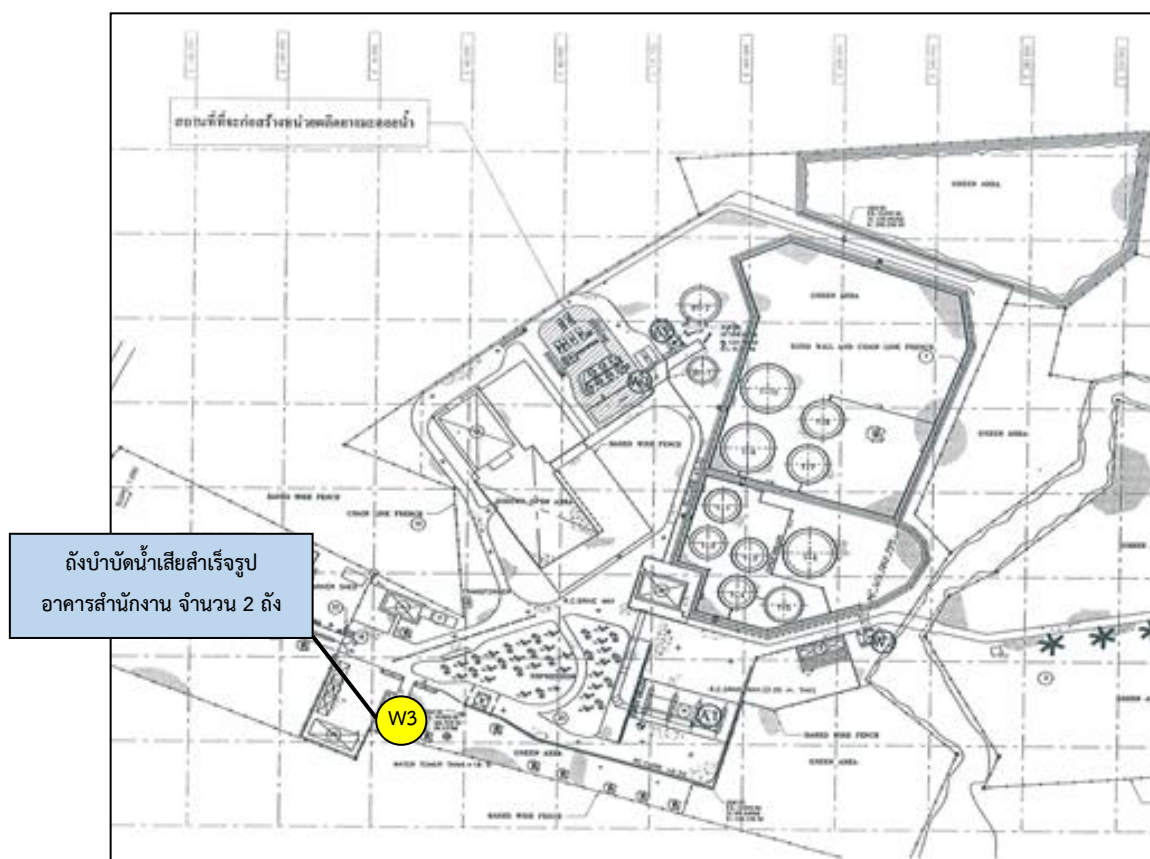
- บริเวณถังบำบัดน้ำเสียของอาคารสำนักงานถึงที่ 1
  - ความเป็นกรด-ด่าง (pH) มีค่าอยู่ระหว่าง 7.6-8.8
  - น้ำมันและไขมัน (Oil & Grease) มีค่าเท่ากับ <3.0 มิลลิกรัมต่อลิตร
  - บีโอดี (BOD) มีค่าอยู่ระหว่าง <2.0-2.0 มิลลิกรัมต่อลิตร
  - ซีโอดี (COD) มีค่าอยู่ระหว่าง 6.0-22.0 มิลลิกรัมต่อลิตร
  - ของแข็งแขวนลอย (SS) มีค่าอยู่ระหว่าง <5.0-6.0 มิลลิกรัมต่อลิตร
  - ของแข็งละลายน้ำทั้งหมด (TDS) มีค่าอยู่ระหว่าง 78.0-684.0 มิลลิกรัมต่อลิตร
- บริเวณถังบำบัดน้ำเสียของอาคารสำนักงานถึงที่ 2
  - ความเป็นกรด-ด่าง (pH) มีค่าอยู่ระหว่าง 7.8-8.7
  - น้ำมันและไขมัน (Oil & Grease) มีค่าเท่ากับ <3.0 มิลลิกรัมต่อลิตร
  - บีโอดี (BOD) มีค่าอยู่ระหว่าง <2.0-2.0 มิลลิกรัมต่อลิตร
  - ซีโอดี (COD) มีค่าอยู่ระหว่าง 9.0-40.0 มิลลิกรัมต่อลิตร
  - ของแข็งแขวนลอย (SS) มีค่าอยู่ระหว่าง <5.0-20.0 มิลลิกรัมต่อลิตร
  - ของแข็งละลายน้ำทั้งหมด (TDS) มีค่าอยู่ระหว่าง 93.0-680.0 มิลลิกรัมต่อลิตร



เมื่อนำผลการตรวจวิเคราะห์มาเปรียบเทียบกับค่ามาตรฐาน ตามประกาศกระทรวงทรัพยากรธรรมชาติและสิ่งแวดล้อม เรื่อง กำหนดมาตรฐานควบคุมการระบายน้ำทิ้งจากโรงงานอุตสาหกรรม นิคมอุตสาหกรรม และเขตประกอบการอุตสาหกรรม (พ.ศ. 2559) และมาตรฐานคุณภาพน้ำทิ้งตามประกาศกระทรวงอุตสาหกรรม เรื่อง กำหนดมาตรฐานควบคุมการระบายน้ำทิ้งจากโรงงาน พ.ศ. 2560 มีผลบังคับใช้เมื่อวันที่ 7 มิถุนายน พ.ศ. 2560 พบว่า ผลการตรวจวิเคราะห์มีค่าอยู่ในเกณฑ์มาตรฐานกำหนดทั้งหมด

## (2) เปรียบเทียบผลการตรวจวิเคราะห์คุณภาพน้ำทิ้งบริเวณถังบำบัดน้ำเสียของอาคารสำนักงาน ระหว่างปี พ.ศ. 2562-2565

จากผลการตรวจวิเคราะห์คุณภาพน้ำทิ้งบริเวณถังบำบัดน้ำเสียของอาคารสำนักงาน ระหว่างปี พ.ศ. 2562-2565 มีรายละเอียดแสดงดังตารางที่ 3.4.2-2 และรูปที่ 3.4.2-2 พบว่า คุณภาพน้ำทิ้งบริเวณถังบำบัดน้ำเสียของอาคารสำนักงานของโครงการมีค่าอยู่ในเกณฑ์ที่มาตรฐานกำหนด



รูปที่ 3.4.2-1 แสดงตำแหน่งจุดตรวจวัดคุณภาพน้ำทิ้งบริเวณถังบำบัดน้ำเสียของอาคารสำนักงาน



ตารางที่ 3.4.2-1 ผลการตรวจวิเคราะห์คุณภาพน้ำทิ้งบริเวณถังบำบัดน้ำเสียของอาคารสำนักงาน  
ระหว่างเดือนมกราคม-มิถุนายน พ.ศ. 2565

จุดตรวจวัด	เดือนที่ตรวจวัด	ผลการวิเคราะห์					
		pH	O&G (mg/l)	BOD (mg/l)	COD (mg/l)	SS (mg/l)	TDS (mg/l)
อาคารสำนักงานถังที่ 1	ม.ค. 65	7.6	<3	2	12	6	460
	ก.พ. 65	7.9	<3	<2	6	<5	268
	มี.ค. 65	8.1	<3	<2	22	<5	684
	เม.ย. 65	8.0	<3	<2	8	<5	78
	พ.ค. 65	8.0	<3	<2	15	<5	132
	มิ.ย. 65	8.8	<3	<2	14	<5	162
	ค่าต่ำสุด-ค่าสูงสุด	7.6-8.8	<3	<2-2	6-22	<5-6	78-684
อาคารสำนักงานถังที่ 2	ม.ค. 65	7.8	<3	2	15	20	428
	ก.พ. 65	7.9	<3	<2	11	<5	260
	มี.ค. 65	8.1	<3	<2	40	<5	680
	เม.ย. 65	8.1	<3	<2	9	10	93
	พ.ค. 65	8.0	<3	<2	16	10	110
	มิ.ย. 65	8.7	<3	<2	12	<5	210
	ค่าต่ำสุด-ค่าสูงสุด	7.8-8.7	<3	<2-2	9-40	<5-20	93-680
มาตรฐาน <sup>1/2/</sup>		5.5-9.0	≤5	≤20	≤120	≤50	≤3,000

มาตรฐาน : <sup>1/</sup> ประกาศกระทรวงทรัพยากรธรรมชาติและสิ่งแวดล้อม เรื่อง กำหนดมาตรฐานควบคุมการระบายน้ำทิ้งจากโรงงานอุตสาหกรรม นิคมอุตสาหกรรม และเขตประกอบการอุตสาหกรรม (พ.ศ. 2559)

: <sup>2/</sup> มาตรฐานคุณภาพน้ำทิ้งตามประกาศกระทรวงอุตสาหกรรม เรื่อง กำหนดมาตรฐานควบคุมการระบายน้ำทิ้งจากโรงงาน พ.ศ. 2560 มีผลบังคับใช้เมื่อวันที่ 7 มิถุนายน พ.ศ. 2560

ชื่อบริษัทผู้ตรวจวัดและวิเคราะห์ตัวอย่าง บริษัท เอแอลเอส แลบบอราทอรี กรุ๊ป (ประเทศไทย) จำกัด  
ชื่อผู้ตรวจสอบ/ควบคุม นางสาวกนกกร เอนก ทะเบียนเลขที่ ว-267-ค-7296  
ชื่อผู้วิเคราะห์ นางสาวสุทธิรักษ์ ทิพย์รัตน์ ทะเบียนเลขที่ ว-267-จ-7299  
เบอร์โทรศัพท์ 0-2760-3000



ตารางที่ 3.4.2-2 เปรียบเทียบผลการตรวจวิเคราะห์คุณภาพน้ำทิ้งบริเวณถังบำบัดน้ำเสียของอาคารสำนักงาน  
ระหว่างปี พ.ศ. 2562-2565

สถานีตรวจวัด	เดือนที่ตรวจวัด	ผลการวิเคราะห์					
		pH	O&G (mg/l)	BOD (mg/l)	COD (mg/l)	SS (mg/l)	TDS (mg/l)
อาคารสำนักงานถึงที่ 1	ม.ค. 62	7.8	<3	<2	13	15	135
	ก.พ. 62	7.8	<3	<2	28	24	202
	มี.ค. 62	8.3	<3	2	37	32	184
	เม.ย. 62	8.3	<3	3	39	17	640
	พ.ค. 62	7.9	4	2	43	24	940
	มิ.ย. 62	7.9	<3	2	27	<5	376
	ก.ค. 62	7.4	<3	3	37	9	308
	ส.ค. 62	7.6	<3	3	30	15	268
	ก.ย. 62	7.5	<3	3	25	33	424
	ต.ค. 62	8.2	<3	6	50	26	372
	พ.ย. 62	7.7	<3	2	17	17	204
	ธ.ค. 62	7.9	<3	<2	29	18	192
	ม.ค. 63	6.9	<3	3	32	26	216
	ก.พ. 63	7.8	<3	<2	39	30	424
	มี.ค. 63	8.2	<3	2	31	25	688
	เม.ย. 63	8.2	<3	3	35	14	768
	พ.ค. 63	7.8	<3	3	47	47	924
	มิ.ย. 63	7.5	4	<2	13	13	608
	ก.ค. 63	7.4	<3	<2	19	10	500
	ส.ค. 63	8.0	3	<2	22	21	360
	ก.ย. 63	7.6	3	2	35	16	456
	ต.ค. 63	8.2	<3	<2	20	11	320
	พ.ย. 63	7.2	<3	2	23	15	308
	ธ.ค. 63	7.0	<3	3	15	17	200
	ม.ค. 64	7.7	<3	2	13	10	240
	ก.พ. 64	7.3	5	3	37	32	1,308
	มี.ค. 64	8.5	3	13	56	16	2,056
	เม.ย. 64	7.3	5	17	84	50	1,880
	พ.ค. 64	7.6	<3	3	34	22	1,440
	มิ.ย. 64	7.6	<3	2	26	17	840
มาตรฐาน <sup>1/2/</sup>		5.5-9.0	≤5	≤20	≤120	≤50	≤3,000





ตารางที่ 3.4.2-2 (ต่อ) เปรียบเทียบผลการตรวจวิเคราะห์คุณภาพน้ำทิ้งบริเวณถังบำบัดน้ำเสียของอาคารสำนักงาน  
ระหว่างปี พ.ศ. 2562-2565

สถานีตรวจวัด	เดือนที่ ตรวจวัด	ผลการวิเคราะห์					
		pH	O&G (mg/l)	BOD (mg/l)	COD (mg/l)	SS (mg/l)	TDS (mg/l)
อาคารสำนักงานถึงที่ 1 (ต่อ)	ก.ค. 64	7.9	4	<2	28	24	792
	ส.ค. 64	7.2	<3	3	34	23	748
	ก.ย. 64	7.5	<3	<2	47	50	668
	ต.ค. 64	7.8	<3	3	32	<5	872
	พ.ย. 64	8.1	<3	<2	10	<5	684
	ธ.ค. 64	7.5	<3	<2	9	<5	76
	ม.ค. 65	7.6	<3	2	12	6	460
	ก.พ. 65	7.9	<3	<2	6	<5	268
	มี.ค. 65	8.1	<3	<2	22	<5	684
	เม.ย. 65	8.0	<3	<2	8	<5	78
	พ.ค. 65	8.0	<3	<2	15	<5	132
	มิ.ย. 65	8.8	<3	<2	14	<5	162
อาคารสำนักงานถึงที่ 2	ม.ค. 62	7.8	<3	<2	16	16	126
	ก.พ. 62	7.8	<3	<2	32	20	186
	มี.ค. 62	8.2	<3	2	40	38	204
	เม.ย. 62	8.3	<3	<2	20	25	680
	พ.ค. 62	7.9	4	2	41	24	944
	มิ.ย. 62	7.9	<3	2	46	5	372
	ก.ค. 62	7.5	<3	3	24	11	348
	ส.ค. 62	7.6	<3	3	28	19	292
	ก.ย. 62	7.5	3	3	43	31	392
	ต.ค. 62	8.1	4	5	37	27	388
	พ.ย. 62	7.7	<3	3	27	26	240
	ธ.ค. 62	7.9	<3	2	46	18	212
	ม.ค. 63	7.0	<3	3	40	25	244
	ก.พ. 63	7.8	<3	<2	37	30	380
	มี.ค. 63	8.3	<3	3	46	30	716
	เม.ย. 63	8.1	<3	3	3	15	1,028
	พ.ค. 63	7.8	<3	4	46	16	900
	มิ.ย. 63	7.4	4	<2	15	13	632
มาตรฐาน <sup>1/2/</sup>		5.5-9.0	≤5	≤20	≤120	≤50	≤3,000

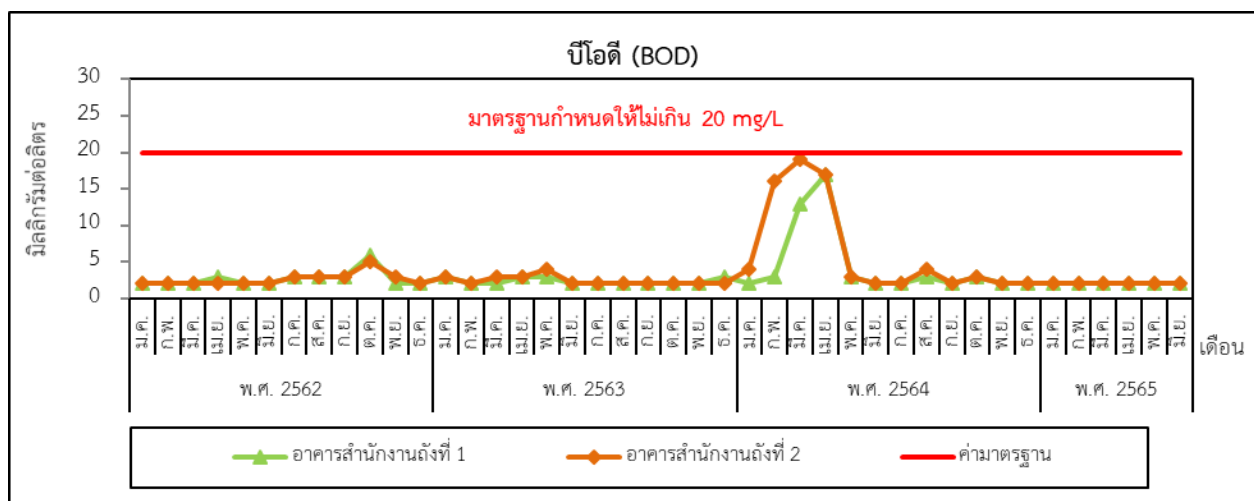
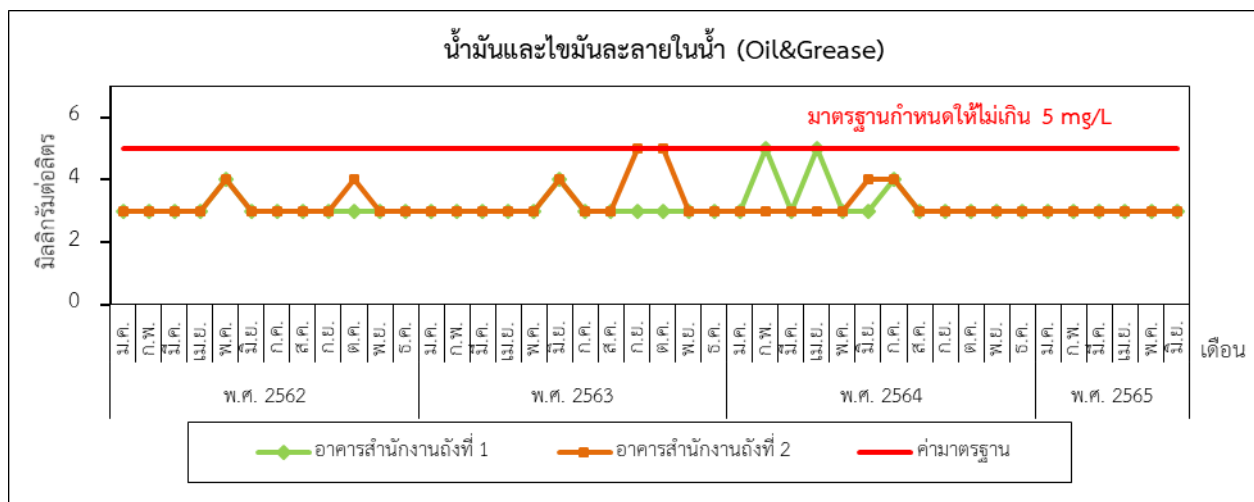
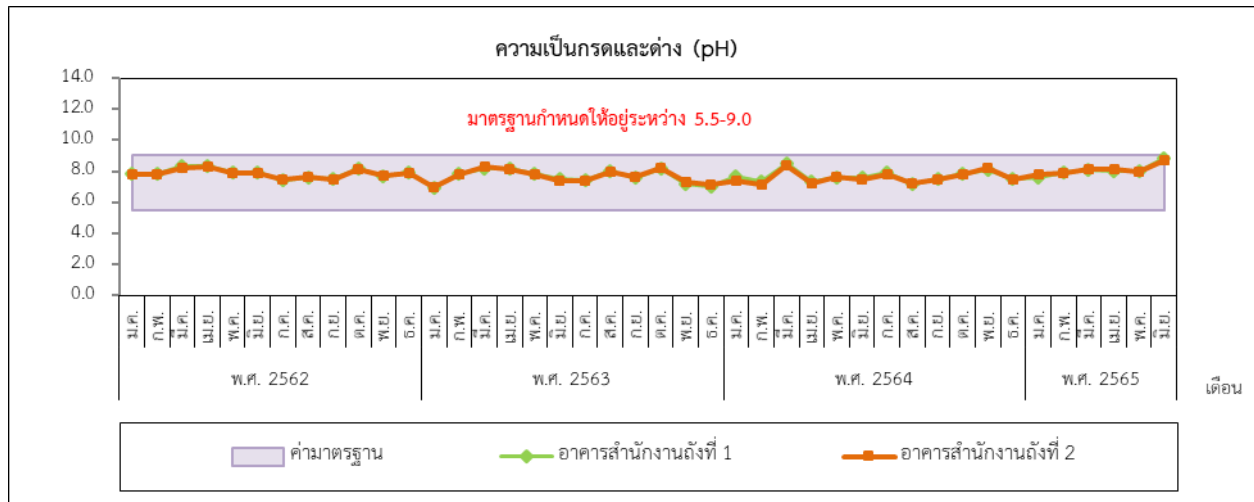


ตารางที่ 3.4.2-2 (ต่อ) เปรียบเทียบผลการตรวจวิเคราะห์คุณภาพน้ำที่บริเวณถังบำบัดน้ำเสียของอาคารสำนักงาน  
ระหว่างปี พ.ศ. 2562-2564

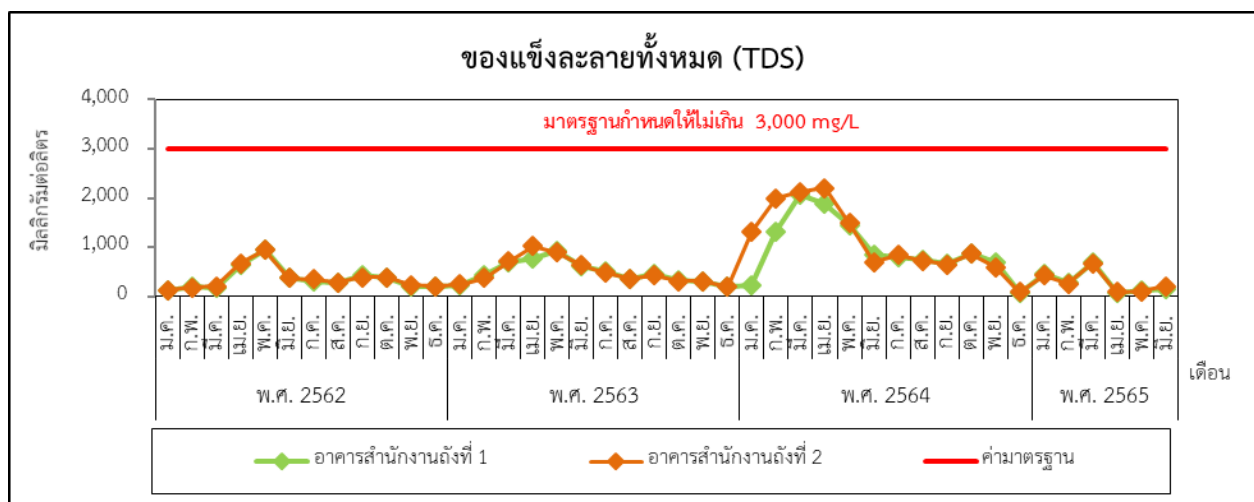
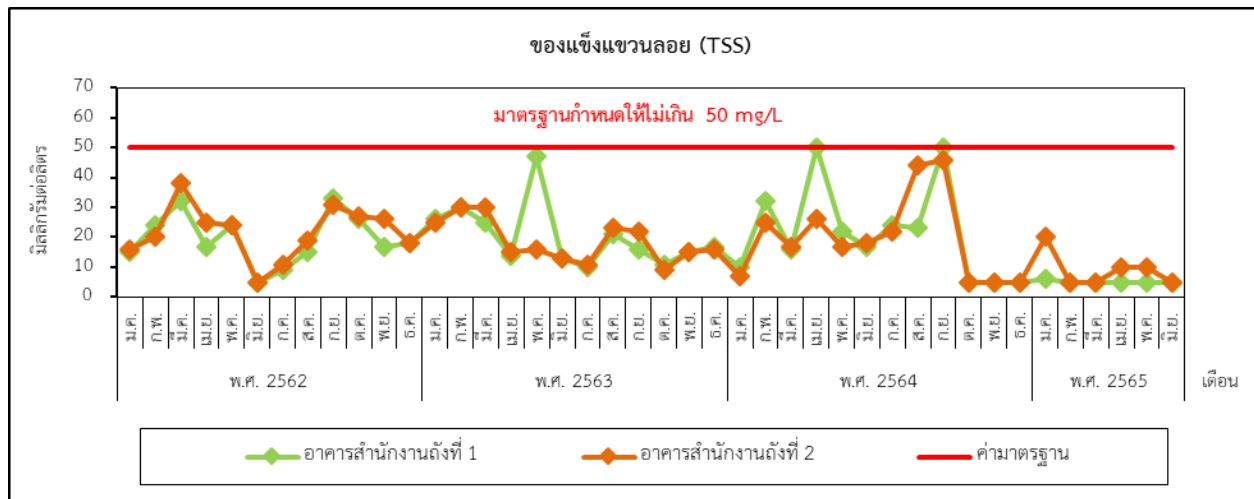
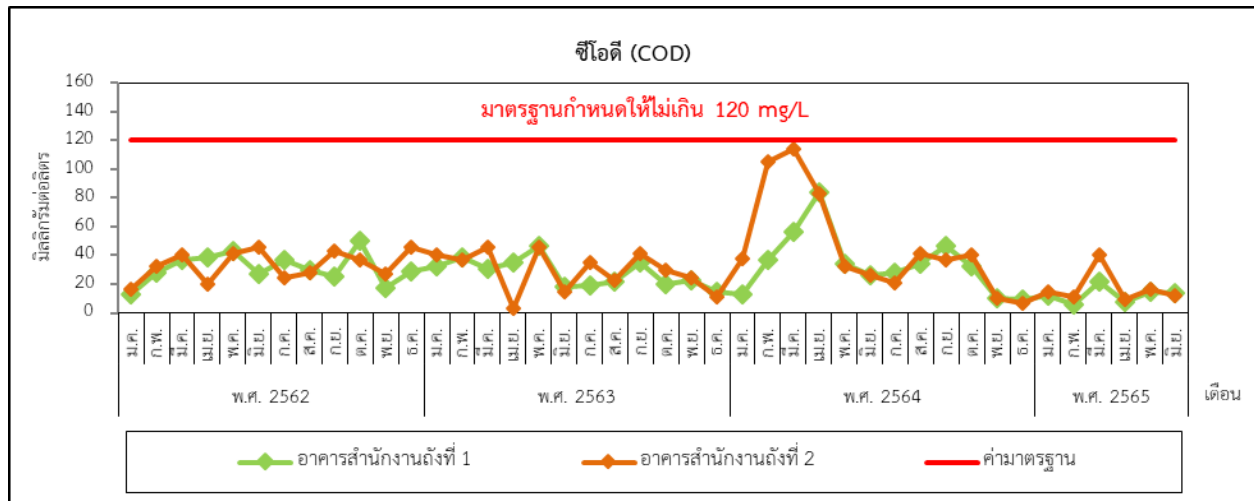
สถานีตรวจวัด	เดือนที่ตรวจวัด	ผลการวิเคราะห์					
		pH	O&G (mg/l)	BOD (mg/l)	COD (mg/l)	SS (mg/l)	TDS (mg/l)
อาคารสำนักงานถึงที่ 2 (ต่อ)	ก.ค. 63	7.4	<3	2	35	11	486
	ส.ค. 63	8.0	3	<2	23	23	368
	ก.ย. 63	7.6	5	2	41	22	424
	ต.ค. 63	8.2	5	<2	30	9	316
	พ.ย. 63	7.3	<3	2	24	15	308
	ธ.ค. 63	7.1	<3	2	11	16	200
	ม.ค. 64	7.4	3	4	38	7	1,316
	ก.พ. 64	7.1	<3	16	105	25	1,992
	มี.ค. 64	8.4	<3	19	114	17	2,124
	เม.ย. 64	7.2	<3	17	83	26	2,204
	พ.ค. 64	7.6	<3	3	32	17	1,492
	มิ.ย. 64	7.5	4	2	26	18	704
	ก.ค. 64	7.8	4	<2	21	22	848
	ส.ค. 64	7.2	<3	4	41	44	724
	ก.ย. 64	7.5	<3	<2	37	46	652
	ต.ค. 64	7.8	<3	3	40	<5	872
	พ.ย. 64	8.2	<3	<2	10	<5	596
	ธ.ค. 64	7.5	<3	<2	7	<5	88
	ม.ค. 65	7.8	<3	2	15	20	428
	ก.พ. 65	7.9	<3	<2	11	<5	260
	มี.ค. 65	8.1	<3	<2	40	<5	680
	เม.ย. 65	8.1	<3	<2	9	10	93
	พ.ค. 65	8.0	<3	<2	16	10	110
	มิ.ย. 65	8.7	<3	<2	12	<5	210
มาตรฐาน <sup>1/2/</sup>		5.5-9.0	≤5	≤20	≤120	≤50	≤3,000

มาตรฐาน : <sup>1/</sup> ประกาศกระทรวงทรัพยากรธรรมชาติและสิ่งแวดล้อม เรื่อง กำหนดมาตรฐานควบคุมการระบายน้ำทิ้งจากโรงงานอุตสาหกรรม นิคมอุตสาหกรรม และเขตประกอบการอุตสาหกรรม (พ.ศ. 2559)

: <sup>2/</sup> มาตรฐานคุณภาพน้ำทิ้งตามประกาศกระทรวงอุตสาหกรรม เรื่อง กำหนดมาตรฐานควบคุมการระบายน้ำทิ้งจากโรงงาน พ.ศ. 2560 มีผลบังคับใช้เมื่อวันที่ 7 มิถุนายน พ.ศ. 2560



รูปที่ 3.4.2-2 กราฟเปรียบเทียบผลการตรวจวิเคราะห์คุณภาพน้ำทิ้งบริเวณถังบำบัดน้ำเสียของอาคารสำนักงาน  
ระหว่างปี พ.ศ. 2562-2565



รูปที่ 3.4.2-2 (ต่อ) กราฟเปรียบเทียบผลการตรวจวิเคราะห์คุณภาพน้ำทั้งบริเวณถึงบำบัดน้ำเสียของอาคารสำนักงาน  
ระหว่างปี พ.ศ. 2562-2565



### 3.4.3 คุณภาพน้ำผิวดินบริเวณคลองท่าทอง

มาตรการกำหนดให้ทำการตรวจวัดคุณภาพน้ำบริเวณคลองท่าทอง โดยทำการตรวจวัด ค่าความเป็นกรด-ด่าง (pH) ของแข็งละลายทั้งหมด (TDS) ของแข็งแขวนลอย (SS) ค่าบีโอดี (BOD) ค่าซีโอดี (COD) และน้ำมันและไขมัน (Oil & Grease) การตรวจวัด 3 เดือน/ครั้ง จำนวน 3 บริเวณ ได้แก่ บริเวณหน้าพื้นที่คลังน้ำมัน ตรงแนวที่ดินทางด้านเหนือของท่าเทียบเรือ และตรงแนวที่ดินทางด้านท้ายน้ำของท่าเทียบเรือ แต่อย่างไรก็ตามทางโครงการได้เล็งเห็นความสำคัญจึงดำเนินการเพิ่มความถี่ในการตรวจวัดคุณภาพน้ำผิวดินเป็นประจำทุกเดือน แผนผังจุดตรวจวัดแสดงดังรูปที่ 3.4.3-1 รายละเอียดผลการตรวจวัดแสดงดังตารางที่ 3.4.3-1

#### (1) ผลการตรวจวัดคุณภาพน้ำผิวดิน ระหว่างเดือนมกราคม-มิถุนายน พ.ศ. 2565

จากการตรวจวิเคราะห์คุณภาพน้ำผิวดิน ระหว่างเดือนมกราคม-มิถุนายน พ.ศ. 2565 คลองท่าทอง บริเวณหน้าพื้นที่คลังน้ำมัน ตรงแนวที่ดินทางด้านเหนือของท่าเทียบเรือ และตรงแนวที่ดินทางด้านท้ายน้ำของท่าเทียบเรือ พารามิเตอร์ที่มาตรการฯ กำหนด ได้แก่ น้ำมันและไขมัน (Oil & Grease) ค่าความเป็นกรด-ด่าง (pH) ค่าบีโอดี (BOD) ค่าซีโอดี (COD) ของแข็งแขวนลอย (SS) และของแข็งละลายทั้งหมด (TDS) ซึ่งสามารถสรุปผลการตรวจวิเคราะห์ได้ดังนี้

- คลองท่าทองบริเวณหน้าพื้นที่คลังน้ำมัน
  - ความเป็นกรด-ด่าง (pH) มีค่าอยู่ระหว่าง 7.2-7.6
  - น้ำมันและไขมัน (Oil & Grease) มีค่าเท่ากับ <3.0 มิลลิกรัมต่อลิตร
  - บีโอดี (BOD) มีค่าเท่ากับ <2.0 มิลลิกรัมต่อลิตร
  - ซีโอดี (COD) มีค่าอยู่ระหว่าง 11.0-48.0 มิลลิกรัมต่อลิตร
  - ของแข็งแขวนลอย (SS) มีค่าอยู่ระหว่าง <5.0-45.0 มิลลิกรัมต่อลิตร
  - ของแข็งละลายน้ำทั้งหมด (TDS) มีค่าอยู่ระหว่าง 648.0-10,800.0 มิลลิกรัมต่อลิตร
- คลองท่าทองตรงแนวที่ดินทางด้านเหนือของท่าเทียบเรือ
  - ความเป็นกรด-ด่าง (pH) มีค่าอยู่ระหว่าง 7.2-7.6
  - น้ำมันและไขมัน (Oil & Grease) มีค่าเท่ากับ <3.0 มิลลิกรัมต่อลิตร
  - บีโอดี (BOD) มีค่าเท่ากับ <2.0 มิลลิกรัมต่อลิตร
  - ซีโอดี (COD) มีค่าอยู่ระหว่าง 14.0-48.0 มิลลิกรัมต่อลิตร
  - ของแข็งแขวนลอย (SS) มีค่าอยู่ระหว่าง <5.0-48.0 มิลลิกรัมต่อลิตร
  - ของแข็งละลายน้ำทั้งหมด (TDS) มีค่าอยู่ระหว่าง 652.0-10,560.0 มิลลิกรัมต่อลิตร



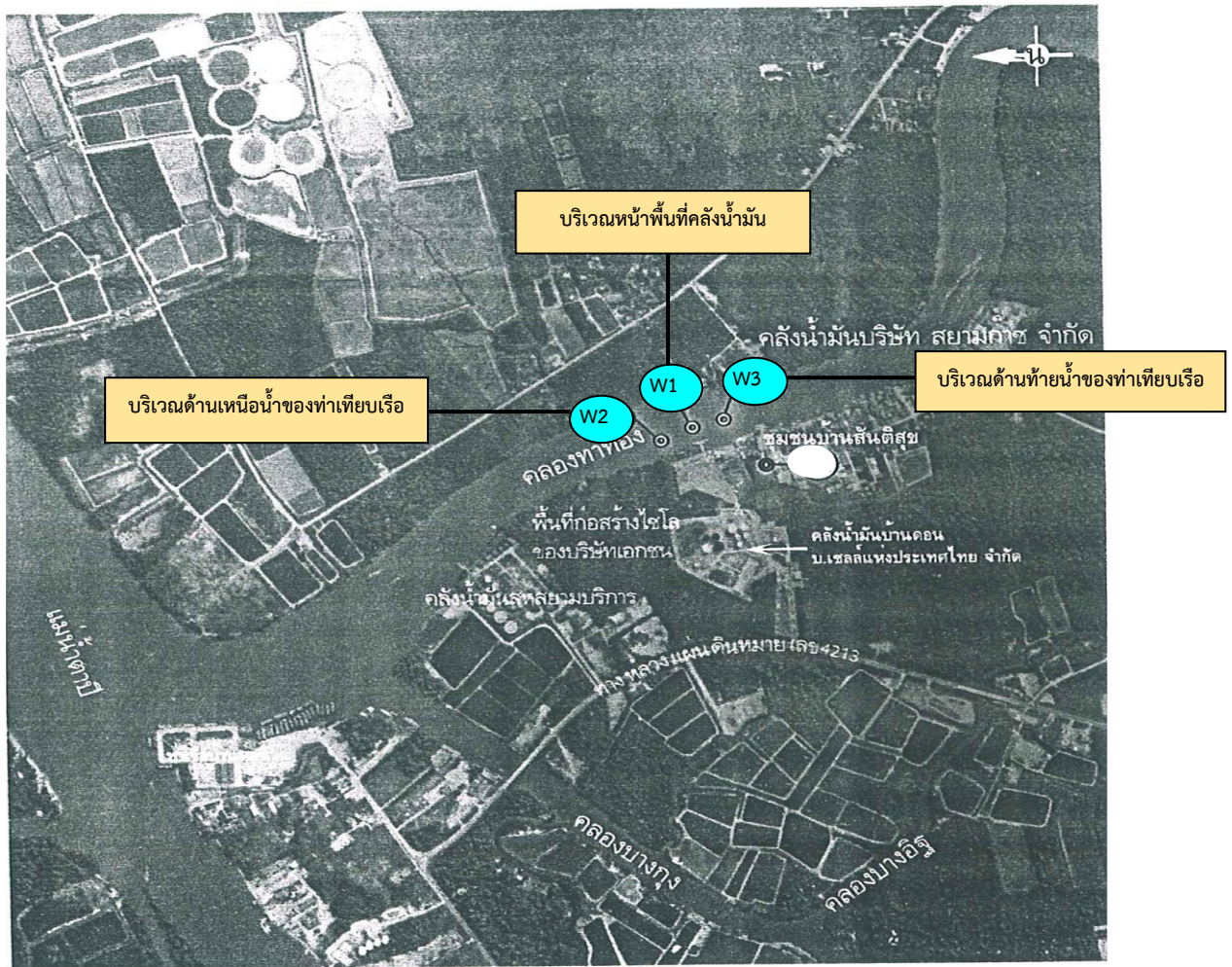
- คลองท่าทองบริเวณตรงแนวที่ดินทางด้านท้ายน้ำของท่าเทียบเรือ
  - ความเป็นกรด-ด่าง (pH) มีค่าอยู่ระหว่าง 7.2-7.6
  - น้ำมันและไขมัน (Oil & Grease) มีค่าเท่ากับ <3.0 มิลลิกรัมต่อลิตร
  - บีโอดี (BOD) มีค่าเท่ากับ <2.0 มิลลิกรัมต่อลิตร
  - ซีโอดี (COD) มีค่าอยู่ระหว่าง 18.0-51.0 มิลลิกรัมต่อลิตร
  - ของแข็งแขวนลอย (SS) มีค่าอยู่ระหว่าง <5.0-47.0 มิลลิกรัมต่อลิตร
  - ของแข็งละลายน้ำทั้งหมด (TDS) มีค่าอยู่ระหว่าง 656.0-10,700.0 มิลลิกรัมต่อลิตร

เมื่อนำผลการตรวจวิเคราะห์มาเปรียบเทียบกับค่ามาตรฐาน ตามประกาศคณะกรรมการสิ่งแวดล้อมแห่งชาติ ฉบับที่ 8 (พ.ศ. 2537) ค่ามาตรฐานคุณภาพน้ำในแหล่งน้ำผิวดิน ประเภทที่ 3 ได้แก่ แหล่งน้ำที่ได้รับน้ำทิ้งจากกิจกรรมบางประเภท และสามารถเป็นประโยชน์เพื่อการอุปโภคและบริโภคโดยต้องผ่านการฆ่าเชื้อโรคตามปกติ และผ่านกระบวนการปรับปรุงคุณภาพน้ำทั่วไปก่อน และการเกษตร พบว่า ผลการตรวจวิเคราะห์มีค่าอยู่ในเกณฑ์มาตรฐานกำหนดทั้งหมด

## (2) เปรียบเทียบผลการตรวจวัดคุณภาพน้ำผิวดิน ระหว่างปี พ.ศ. 2562-2564

ผลการตรวจวัดคุณภาพน้ำผิวดิน ระหว่างปี พ.ศ. 2562-2564 แสดงดังตารางที่ 3.4.3-2 และรูปที่ 3.4.3-2 พบว่า ความเป็นกรด-ด่าง (pH) มีค่าอยู่ในเกณฑ์มาตรฐานกำหนด ส่วนค่าบีโอดี (BOD) พบว่า ส่วนใหญ่มีค่าอยู่ในเกณฑ์มาตรฐานกำหนด ยกเว้น บริเวณหน้าพื้นที่คลังน้ำมัน ในเดือนมกราคม พ.ศ. 2563 บริเวณด้านเหนือน้ำของท่าเทียบเรือ ในเดือนมกราคม และเมษายน พ.ศ. 2563 และเดือนสิงหาคม พ.ศ. 2564 และบริเวณด้านท้ายน้ำของท่าเทียบเรือ ในเดือนสิงหาคม พ.ศ. 2562 เดือนมกราคม พ.ศ. 2563 และเดือนสิงหาคม พ.ศ. 2564 ที่มีค่าสูงกว่าเกณฑ์มาตรฐานกำหนดเล็กน้อย อย่างไรก็ตามภายหลังเดือนสิงหาคม พ.ศ. 2564 เป็นต้นมาพบว่า ค่าบีโอดี (BOD) ทุกจุดตรวจวัดมีค่าอยู่ในเกณฑ์มาตรฐานกำหนด โดยผลการตรวจวัดที่มีค่าไม่เป็นไปตามเกณฑ์มาตรฐานกำหนด เนื่องจากบริเวณริมแม่น้ำท่าทองมีกิจกรรมต่างๆ นอกเหนือจากการดำเนินการคลังน้ำมันบ้านดอน เช่น การระบายน้ำทิ้งของชุมชน ตลอดจนการได้รับอิทธิพลของน้ำทะเลตามกระแสน้ำขึ้น-น้ำลง และความเสื่อมโทรมทางธรรมชาติอาจส่งผลกระทบต่อคุณภาพน้ำผิวดิน ซึ่งมีโอกาสน้อยที่เกิดจากกิจกรรมของคลังน้ำมันบ้านดอน และโครงการจะต้องทำการติดตามตรวจสอบอย่างต่อเนื่อง เพื่อศึกษาแนวโน้มของปริมาณค่าบีโอดีดังกล่าวระหว่างดำเนินการโครงการต่อไป สำหรับค่าไขมันและไขมัน (Oil & Grease) ค่าซีโอดี (COD) ของแข็งแขวนลอย (SS) และของแข็งละลายน้ำทั้งหมด (TDS) ยังไม่มีมาตรฐานได้กำหนดค่าไว้





รูปที่ 3.4.3-1 จุดตรวจวัดคุณภาพน้ำผิวดินบริเวณคลองท่าทอง



ตารางที่ 3.4.3-1 ผลการตรวจวิเคราะห์คุณภาพน้ำผิวดินบริเวณคลองท่าทอง ระหว่างเดือนมกราคม-มิถุนายน พ.ศ. 2565

จุดตรวจวัด	เดือนที่ตรวจวัด	ผลการวิเคราะห์					
		pH	O&G (mg/l)	BOD (mg/l)	COD (mg/l)	SS (mg/l)	TDS (mg/l)
บริเวณหน้าพื้นที่คลังน้ำมัน	ม.ค. 65	7.3	<3	<2	20	8	3,100
	ก.พ. 65	7.2	<3	<2	48	5	10,800
	มี.ค. 65	7.5	<3	<2	46	<5	7,350
	เม.ย. 65	7.4	<3	<2	24	40	1,905
	พ.ค. 65	7.6	<3	<2	11	36	648
	มิ.ย. 65	7.4	<3	<2	26	45	2,707
	ค่าต่ำสุด-ค่าสูงสุด	7.2-7.6	<3	<2	11-48	<5-45	648-10,800
ด้านเหนือของท่าเทียบเรือ	ม.ค. 65	7.3	<3	<2	19	8	3,025
	ก.พ. 65	7.2	<3	<2	48	5	10,560
	มี.ค. 65	7.5	<3	<2	46	<5	7,200
	เม.ย. 65	7.4	<3	<2	21	38	1,995
	พ.ค. 65	7.6	<3	<2	14	36	652
	มิ.ย. 65	7.4	<3	<2	24	48	2,740
	ค่าต่ำสุด-ค่าสูงสุด	7.2-7.6	<3	<2	14-48	<5-48	652-10,560
ด้านท้ายของท่าเทียบเรือ	ม.ค. 65	7.4	<3	<2	18	6	3,165
	ก.พ. 65	7.2	<3	<2	46	6	10,700
	มี.ค. 65	7.5	<3	<2	51	<5	7,800
	เม.ย. 65	7.4	<3	<2	22	30	2,090
	พ.ค. 65	7.6	<3	<2	24	41	656
	มิ.ย. 65	7.4	<3	<2	31	47	2,787
	ค่าต่ำสุด-ค่าสูงสุด	7.2-7.6	<3	<2	18-51	<5-47	656-10,700
มาตรฐาน <sup>1/</sup>		5.0-9.0	-	≤2	-	-	-

มาตรฐาน : ประกาศคณะกรรมการสิ่งแวดล้อมแห่งชาติ ฉบับที่ 8 (พ.ศ. 2537) ออกตามความในพระราชบัญญัติส่งเสริมและรักษา

คุณภาพสิ่งแวดล้อมแห่งชาติ พ.ศ. 2535 เรื่อง กำหนดมาตรฐานคุณภาพน้ำในแหล่งน้ำผิวดิน

:<sup>1/</sup> ประเภทที่ 3 ได้แก่ แหล่งน้ำที่ได้รับน้ำทั้งจากกิจกรรมบางประเภท และสามารถเป็นประโยชน์เพื่อการอุปโภคและบริโภคโดย  
ต้องผ่านการฆ่าเชื้อโรคตามปกติ และผ่านกระบวนการปรับปรุงคุณภาพน้ำทั่วไปก่อน และการเกษตร

ชื่อบริษัทผู้ตรวจวัดและวิเคราะห์ตัวอย่าง	บริษัท เอแอลเอส แลบบอราทอรี กรุ๊ป (ประเทศไทย) จำกัด
ชื่อผู้ตรวจสอบ/ควบคุม	นางสาวกนกกร เอนก ทะเบียนเลขที่ ว-267-ค-7296
ชื่อผู้วิเคราะห์	นางสาวสุทธิรักษ์ ทิพย์รัตน์ ทะเบียนเลขที่ ว-267-จ-7299
เบอร์โทรศัพท์	0-2760-3000





ตารางที่ 3.4.3-2 เปรียบเทียบผลการตรวจวิเคราะห์คุณภาพน้ำผิวดินบริเวณคลองท่าทอง ระหว่างปี พ.ศ. 2562-2565

จุดตรวจวัด	เดือนที่ตรวจวัด	ผลการวิเคราะห์					
		pH	O&G (mg/l)	BOD (mg/l)	COD (mg/l)	SS (mg/l)	TDS (mg/l)
บริเวณหน้าพื้นที่คลังน้ำมัน	ม.ค. 62	7.2	<3	<2	34	36	4,293
	ก.พ. 62	7.5	<3	2	46	12	8,080
	มี.ค. 62	7.6	4	2	49	13	14,040
	เม.ย. 62	8.2	<3	<2	29	17	4,160
	พ.ค. 62	7.5	<3	<2	15	32	2,384
	มิ.ย. 62	7.5	<3	<2	49	36	5,350
	ก.ค. 62	7.7	<3	<2	49	36	7,240
	ส.ค. 62	7.0	<3	<2	47	18	8,050
	ก.ย. 62	6.5	3	<2	37	35	1,764
	ต.ค. 62	7.2	<3	<3*	38	34	3,767
	พ.ย. 62	7.7	<3	<2	40	22	2,140
	ธ.ค. 62	7.5	<3	<2	46	11	5,660
	ม.ค. 63	7.3	<3	3*	45	8	12,300
	ก.พ. 63	7.1	<3	2	48	8	14,600
	มี.ค. 63	7.5	<3	<2	43	10	14,200
	เม.ย. 63	7.8	<3	2	47	26	15,440
	พ.ค. 63	7.4	<3	<2	43	34	17,080
	มิ.ย. 63	7.2	5	<2	44	45	6,772
	ก.ค. 63	6.9	<3	<2	25	20	8,560
	ส.ค. 63	7.7	<3	<2	32	34	4,440
	ก.ย. 63	7.4	4	2	43	44	3,440
	ต.ค. 63	6.9	5	<2	29	18	4,640
	พ.ย. 63	7.3	4	<2	23	13	656
	ธ.ค. 63	7.0	4	2	14	27	114
	ม.ค. 64	7.6	<3	<2	13	13	1,328
	ก.พ. 64	6.7	4	2	52	14	9,400
	มี.ค. 64	7.5	6	2	82	18	14,500
	เม.ย. 64	6.9	3	<2	70	15	18,200
	พ.ค. 64	7.3	<3	<2	51	14	10,800
	มิ.ย. 64	7.3	<3	<2	34	6	12,900
มาตรฐาน <sup>1/</sup>		5.0-9.0	-	≤2	-	-	-



ตารางที่ 3.4.3-2 (ต่อ) เปรียบเทียบผลการตรวจวิเคราะห์คุณภาพน้ำผิวดินบริเวณคลองท่าทอง ระหว่างปี พ.ศ. 2562-2565

จุดตรวจวัด	เดือนที่ตรวจวัด	ผลการวิเคราะห์					
		pH	O&G (mg/l)	BOD (mg/l)	COD (mg/l)	SS (mg/l)	TDS (mg/l)
บริเวณหน้าพื้นที่คลังน้ำมัน (ต่อ)	ก.ค. 64	7.8	<3	<2	80	10	12,550
	ส.ค. 64	7.0	<3	2	29	18	7,760
	ก.ย. 64	7.6	<3	<2	35	69	7,280
	ต.ค. 64	8.0	<3	<2	31	25	6,100
	พ.ย. 64	8.1	<3	<2	47	19	5,280
	ธ.ค. 64	7.5	<3	<2	34	91	800
	ม.ค. 65	7.3	<3	<2	20	8	3,100
	ก.พ. 65	7.2	<3	<2	48	5	10,800
	มี.ค. 65	7.5	<3	<2	46	<5	7,350
	เม.ย. 65	7.4	<3	<2	24	40	1,905
	พ.ค. 65	7.6	<3	<2	11	36	648
	มิ.ย. 65	7.4	<3	<2	26	45	2,707
ด้านเหนือของท่าเทียบเรือ	ม.ค. 62	7.0	<3	<2	35	39	5,373
	ก.พ. 62	7.6	<3	2	43	12	8,120
	มี.ค. 62	7.6	4	2	59	14	13,980
	เม.ย. 62	8.6	<3	<2	29	15	4,200
	พ.ค. 62	7.9	<3	<2	20	28	2,402
	มิ.ย. 62	7.8	<3	<2	50	34	5,420
	ก.ค. 62	7.7	<3	<2	45	32	6,880
	ส.ค. 62	6.9	4	<2	39	21	8,150
	ก.ย. 62	6.5	6	<2	33	36	1,904
	ต.ค. 62	7.2	<3	<2	36	31	3,493
	พ.ย. 62	7.8	<3	<2	48	21	2,316
	ธ.ค. 62	7.3	<3	<2	39	12	5,380
	ม.ค. 63	7.4	<3	3*	46	9	12,400
	ก.พ. 63	7.1	<3	<2	45	13	15,100
	มี.ค. 63	7.4	<3	<2	46	10	13,950
	เม.ย. 63	7.8	<3	3*	49	28	19,640
	พ.ค. 63	7.1	<3	<2	42	17	16,620
	มิ.ย. 63	7.2	5	<2	43	32	6,364
มาตรฐาน <sup>1/</sup>		5.0-9.0	-	≤2	-	-	-



ตารางที่ 3.4.3-2 (ต่อ) เปรียบเทียบผลการตรวจวิเคราะห์คุณภาพน้ำผิวดินบริเวณคลองท่าทอง ระหว่างปี พ.ศ. 2561-2565

จุดตรวจวัด	เดือนที่ตรวจวัด	ผลการวิเคราะห์					
		pH	O&G (mg/l)	BOD (mg/l)	COD (mg/l)	SS (mg/l)	TDS (mg/l)
ด้านเหนือน้ำของท่าเทียบเรือ (ต่อ)	ก.ค. 63	6.8	<3	<2	27	19	8,540
	ส.ค. 63	7.6	<3	<2	27	24	4,060
	ก.ย. 63	7.0	5	2	40	44	3,490
	ต.ค. 63	6.8	5	<2	30	18	4,630
	พ.ย. 63	7.5	3	<2	28	13	640
	ธ.ค. 63	7.0	<3	<2	17	25	118
	ม.ค. 64	7.8	<3	<2	14	15	1,424
	ก.พ. 64	6.8	3	2	70	12	9,300
	มี.ค. 64	7.5	4	2	74	21	13,600
	เม.ย. 64	7.2	4	<2	73	16	19,000
	พ.ค. 64	7.2	<3	<2	52	18	10,900
	มิ.ย. 64	7.3	<3	<2	35	8	13,200
	ก.ค. 64	7.8	<3	<2	88	9	12,850
	ส.ค. 64	6.8	<3	3*	30	19	7,900
	ก.ย. 64	7.6	<3	<2	27	70	7,480
	ต.ค. 64	8.0	<3	<2	31	24	5,900
	พ.ย. 64	8.1	<3	<2	47	16	5,350
	ธ.ค. 64	7.7	<3	<2	35	94	820
	ม.ค. 65	7.3	<3	<2	19	8	3,025
	ก.พ. 65	7.2	<3	<2	48	5	10,560
	มี.ค. 65	7.5	<3	<2	46	<5	7,200
	เม.ย. 65	7.4	<3	<2	21	38	1,995
	พ.ค. 65	7.6	<3	<2	14	36	652
	มิ.ย. 65	7.4	<3	<2	24	48	2,740
ด้านเหนือท้ายน้ำของ ท่าเทียบเรือ	ม.ค. 62	7.3	<3	<2	37	32	4,460
	ก.พ. 62	7.5	<3	2	48	11	8,320
	มี.ค. 62	7.7	<3	<2	43	17	14,240
	เม.ย. 62	8.0	<3	<2	30	15	4,220
	พ.ค. 62	7.5	<3	<2	18	26	2,556
	มิ.ย. 62	7.6	<3	<2	38	36	5,050
มาตรฐาน <sup>1/</sup>		5.0-9.0	-	≤2	-	-	-



ตารางที่ 3.4.3-2 (ต่อ) เปรียบเทียบผลการตรวจวิเคราะห์คุณภาพน้ำผิวดินบริเวณคลองท่าทอง ระหว่างปี พ.ศ. 2561-2565

จุดตรวจวัด	เดือนที่ตรวจวัด	ผลการวิเคราะห์					
		pH	O&G (mg/l)	BOD (mg/l)	COD (mg/l)	SS (mg/l)	TDS (mg/l)
ด้านเหนือท้ายน้ำของ ท่าเทียบเรือ (ต่อ)	ก.ค. 62	7.6	<3	<2	43	37	7,380
	ส.ค. 62	7.0	<4	<3*	42	22	8,100
	ก.ย. 62	6.5	3	<2	34	37	1,792
	ต.ค. 62	7.3	<3	<2	33	36	3,693
	พ.ย. 62	7.6	<3	<2	50	17	2,084
	ธ.ค. 62	6.7	<3	<2	39	10	4,960
	ม.ค. 63	7.2	4	3*	42	8	12,400
	ก.พ. 63	7.1	<3	<2	45	9	15,200
	มี.ค. 63	7.7	<3	<2	44	12	14,200
	เม.ย. 63	7.8	<3	2	49	41	16,520
	พ.ค. 63	6.7	4	<2	35	41	7,716
	มิ.ย. 63	7.3	<3	<2	35	34	6,084
	ก.ค. 63	7.0	<3	<2	28	14	8,540
	ส.ค. 63	7.7	3	<2	23	30	4,420
	ก.ย. 63	7.3	3	2	37	35	3,260
	ต.ค. 63	6.9	5	<2	28	23	4,640
	พ.ย. 63	7.2	3	<2	25	14	672
	ธ.ค. 63	7.0	3	<2	15	24	110
	ม.ค. 64	7.6	<3	<2	15	13	1,428
	ก.พ. 64	6.9	4	2	59	14	9,400
	มี.ค. 64	7.6	6	2	74	28	15,200
	เม.ย. 64	6.9	<3	<2	67	18	17,600
	พ.ค. 64	7.3	<3	<2	63	16	11,000
	มิ.ย. 64	7.2	<3	<2	36	9	11,850
	ก.ค. 64	7.8	<3	<2	97	12	12,850
	ส.ค. 64	7.1	<3	4*	42	23	8,580
	ก.ย. 64	7.6	<3	<2	26	65	7,660
	ต.ค. 64	7.9	<3	<2	30	27	6,120
	พ.ย. 64	8.1	<3	<2	45	18	5,730
	ธ.ค. 64	7.4	<3	<2	38	90	810
มาตรฐาน <sup>1/</sup>		5.0-9.0	-	≤2	-	-	-



ตารางที่ 3.4.3-2 (ต่อ) เปรียบเทียบผลการตรวจวิเคราะห์คุณภาพน้ำผิวดินบริเวณคลองท่าทอง ระหว่างปี พ.ศ. 2561-2565

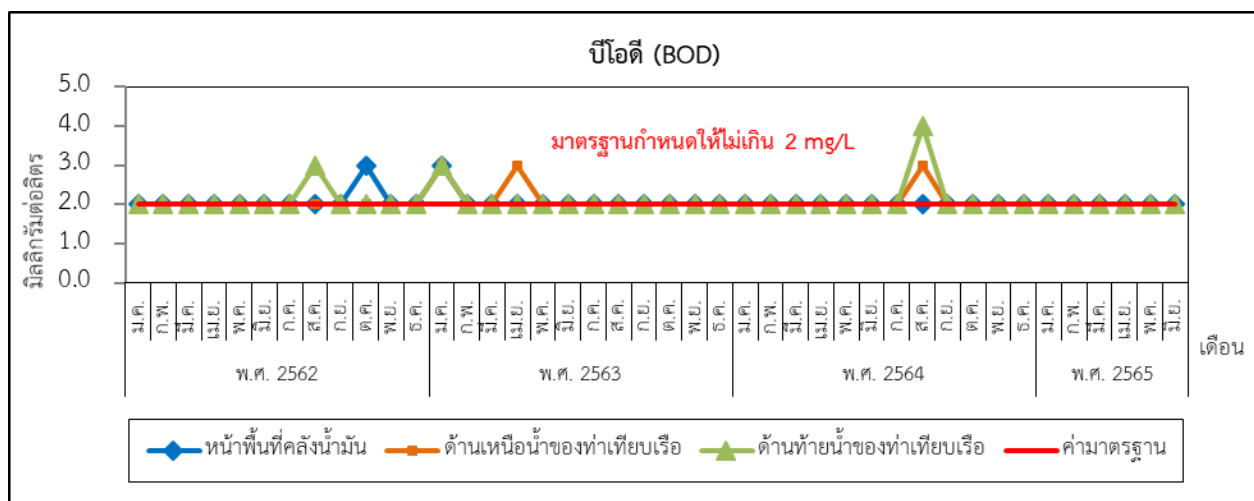
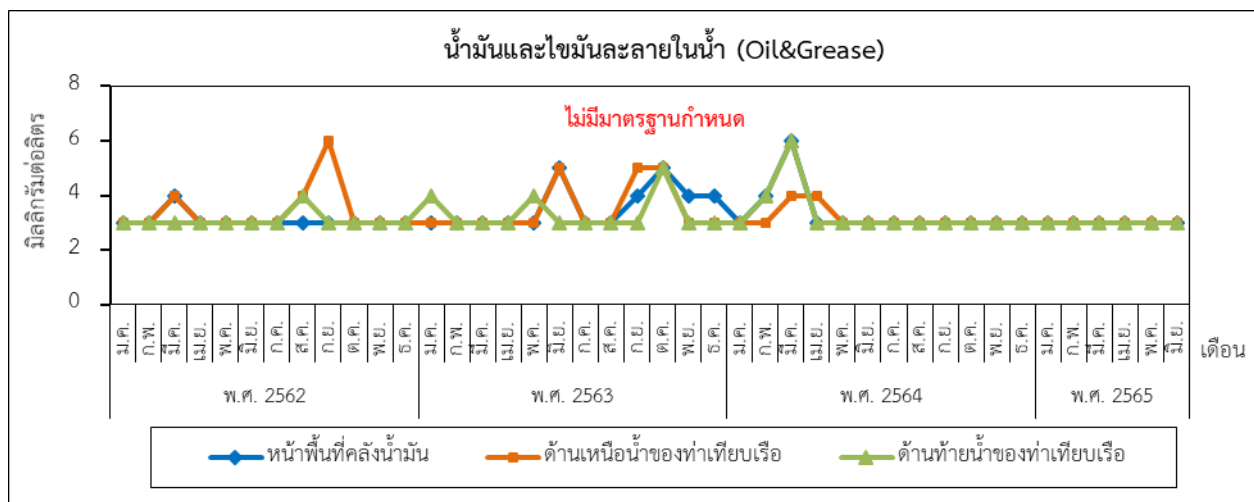
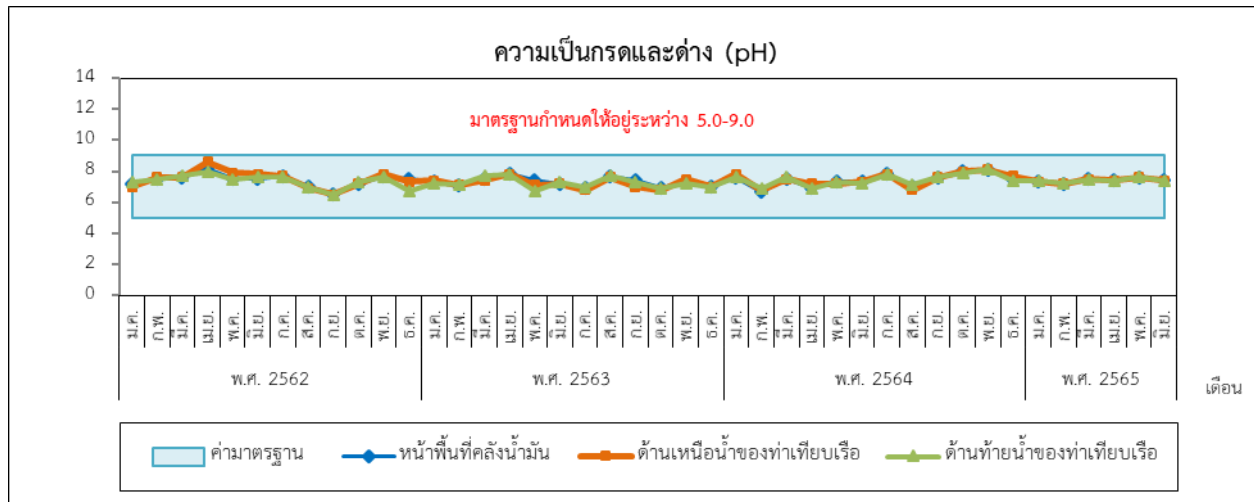
จุดตรวจวัด	เดือนที่ตรวจวัด	ผลการวิเคราะห์					
		pH	O&G (mg/l)	BOD (mg/l)	COD (mg/l)	SS (mg/l)	TDS (mg/l)
ด้านเหนือท้ายน้ำของ ท่าเทียบเรือ (ต่อ)	ม.ค. 65	7.4	<3	<2	18	6	3,165
	ก.พ. 65	7.2	<3	<2	46	6	10,700
	มี.ค. 65	7.5	<3	<2	51	<5	7,800
	เม.ย. 65	7.4	<3	<2	22	30	2,090
	พ.ค. 65	7.6	<3	<2	24	41	656
	มิ.ย. 65	7.4	<3	<2	31	47	2,787
มาตรฐาน <sup>1/</sup>		5.0-9.0	-	≤2	-	-	-

มาตรฐาน : ประกาศคณะกรรมการสิ่งแวดล้อมแห่งชาติ ฉบับที่ 8 (พ.ศ. 2537) ออกตามความในพระราชบัญญัติส่งเสริมและรักษา

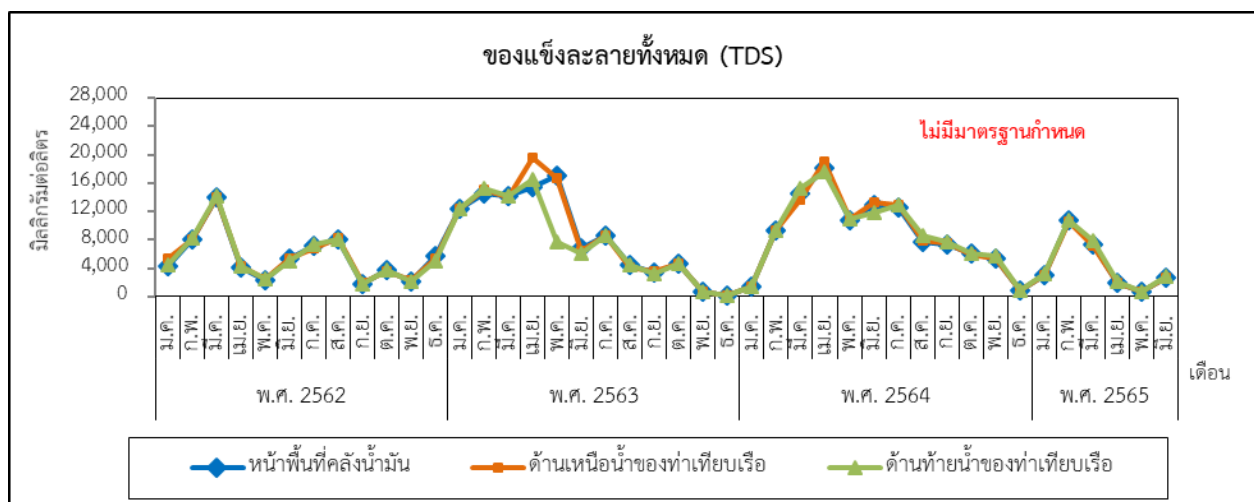
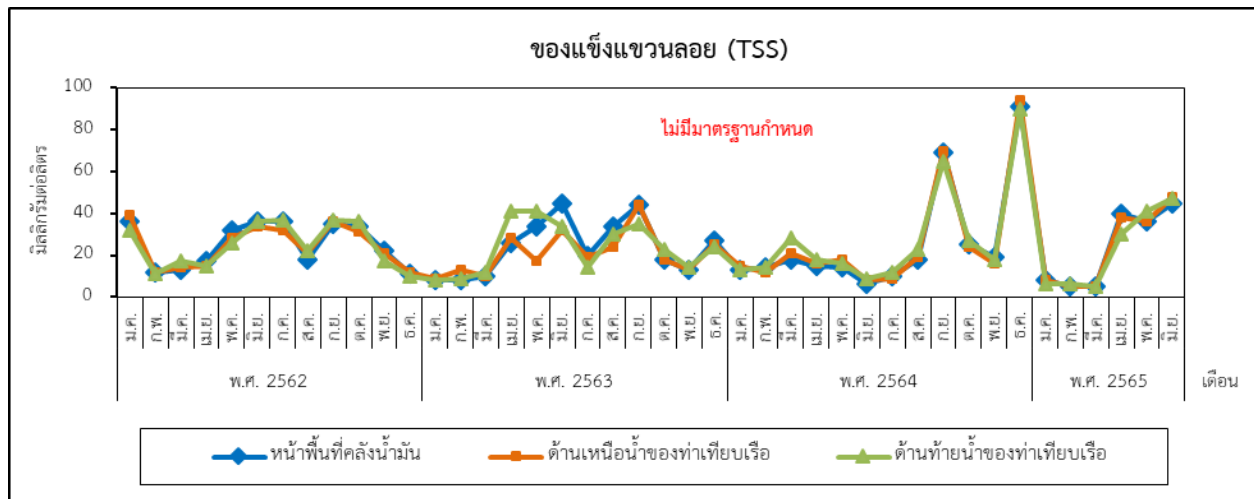
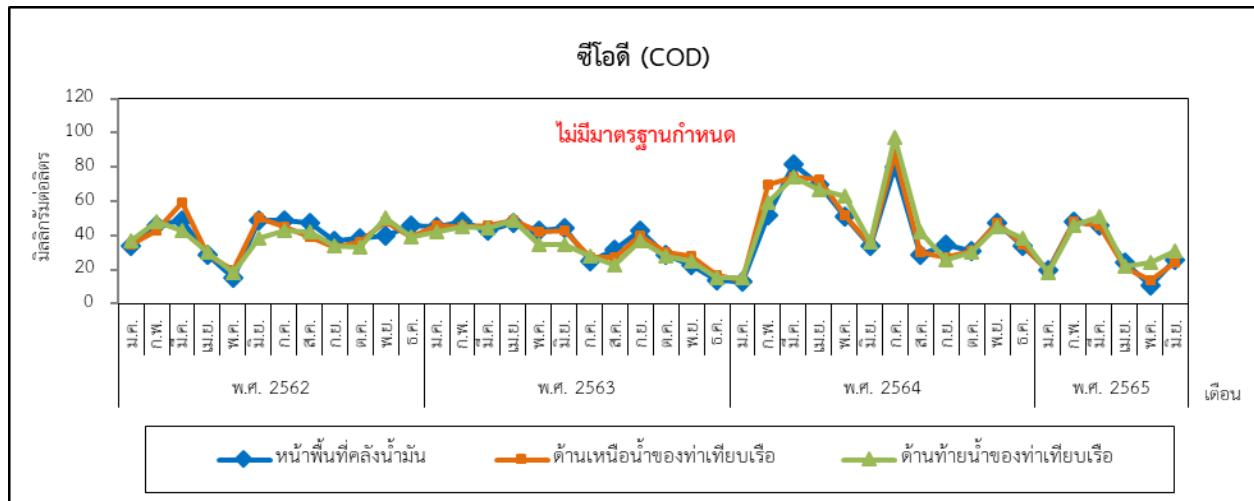
คุณภาพสิ่งแวดล้อมแห่งชาติ พ.ศ. 2535 เรื่อง กำหนดมาตรฐานคุณภาพน้ำในแหล่งน้ำผิวดิน

:<sup>1/</sup> ประเภทที่ 3 ได้แก่ แหล่งน้ำที่ได้รับน้ำทิ้งจากกิจกรรมบางประเภท และสามารถเป็นประโยชน์เพื่อการอุปโภคและบริโภคโดย  
ต้องผ่านการฆ่าเชื้อโรคตามปกติ และผ่านกระบวนการปรับปรุงคุณภาพน้ำทั่วไปก่อน และการเกษตร

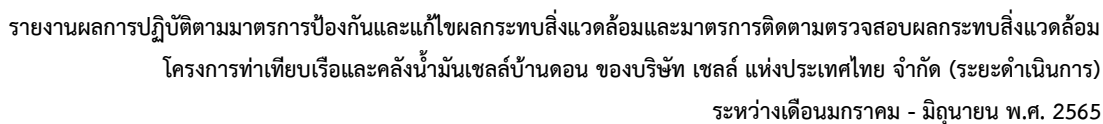
หมายเหตุ : \* หมายถึง มีค่าไม่อยู่ในเกณฑ์มาตรฐานกำหนด



รูปที่ 3.4.3-2 กราฟเปรียบเทียบผลการตรวจวิเคราะห์คุณภาพน้ำผิวดินบริเวณคลองท่าทอง  
ระหว่างปี พ.ศ. 2562-2565



รูปที่ 3.4.3-2 (ต่อ) กราฟเปรียบเทียบผลการตรวจวิเคราะห์คุณภาพน้ำผิวดินบริเวณคลองท่าทอง  
ระหว่างปี พ.ศ. 2562-2565



มาตรการกำหนดให้มีการติดตามตรวจสอบคุณภาพอากาศในบรรยากาศ จำนวน 3 สถานี ได้แก่ โรงเติมน้ำมันโรงรถบรรทุก โรงเติมน้ำมันรถบรรทุก และบริเวณชุมชนสันติสุข ณ. จุดที่ห่างจากโรงเรียนบ้านสันติสุขไปทางค้ล้งน้ำมันเซลล์ประมาณ 50 เมตร ดำเนินการตรวจปริมาณไฮโดรคาร์บอนทั้งหมด (Total Hydrocarbon) และปริมาณสารเบนซีน (Benzene) แผนผังจุดตรวจวัดแสดงดังรูปที่ 3.4.4-1 และรูปที่ 3.4.4-2 รายละเอียดผลการตรวจวัดแสดงดังตารางที่ 3.4.4-1

จากผลการตรวจวัดคุณภาพอากาศในระหว่างเดือนมกราคม-มิถุนายน พ.ศ. 2565 ในวันที่ 23-24 มีนาคม พ.ศ. 2565 ได้ทำการตรวจวัดปริมาณไฮโดรคาร์บอนทั้งหมด (Total Hydrocarbon) และปริมาณสารเบนซีน (Benzene) จำนวน 3 สถานี รายละเอียดผลการตรวจวิเคราะห์แสดงดังตารางที่ 3.4.4-1 และนำผลการตรวจวัดที่ได้เปรียบเทียบกับเกณฑ์มาตรฐานดังต่อไปนี้

-	โรงเติมน้ำมันในหลวงรถบรรทุก	5.2	พีพีเอ็ม
-	โรงเติมน้ำมันรถบรรทุก	5.4	พีพีเอ็ม
-	บริเวณชุมชนสันติสุข ณ จุดที่ห่างจากโรงเรียนบ้านสันติสุข	5.8	พีพีเอ็ม

ไปทางคลังน้ำมันเชลล์ประมาณ 50 เมตร

-	โรงเติมน้ำมันในulongรถบรรทุก	5.24	ไม่โครกรั้มต่อลูกบาศก์เมตร
-	โรงเติมน้ำมันมื่อตอลรถบรรทุก	1.66	ไม่โครกรั้มต่อลูกบาศก์เมตร
-	บริเวณชุมชนสันติสุข ณ จุดที่ห่างจากโรงเรียนบ้านสันติสุขไปทางคล้งน้ำมันเซลล์ประมาณ 50 เมตร	0.51	ไม่โครกรั้มต่อลูกบาศก์เมตร

เมื่อนำผลการตรวจวิเคราะห์มาเปรียบเทียบกับเกณฑ์เฝ้าระวังตามประกาศกรมควบคุมมลพิษ เรื่อง กำหนดค่าเฝ้าระวังสำหรับสารอินทรีย์ระเหยง่ายในบรรยากาศโดยทั่วไปในเวลา 24 ชั่วโมง เล่ม 126 ตอนพิเศษ 13 ง (พ.ศ. 2552) สามารถสรุปได้ว่าปริมาณสารเบนซีน (Benzene) มีค่าอยู่ในเกณฑ์เฝ้าระวังกำหนด ส่วนค่าปริมาณสารอินทรีย์ระเหยง่ายทั้งหมด (Total Hydrocarbon) ยังไม่มีมาตรฐานกำหนด



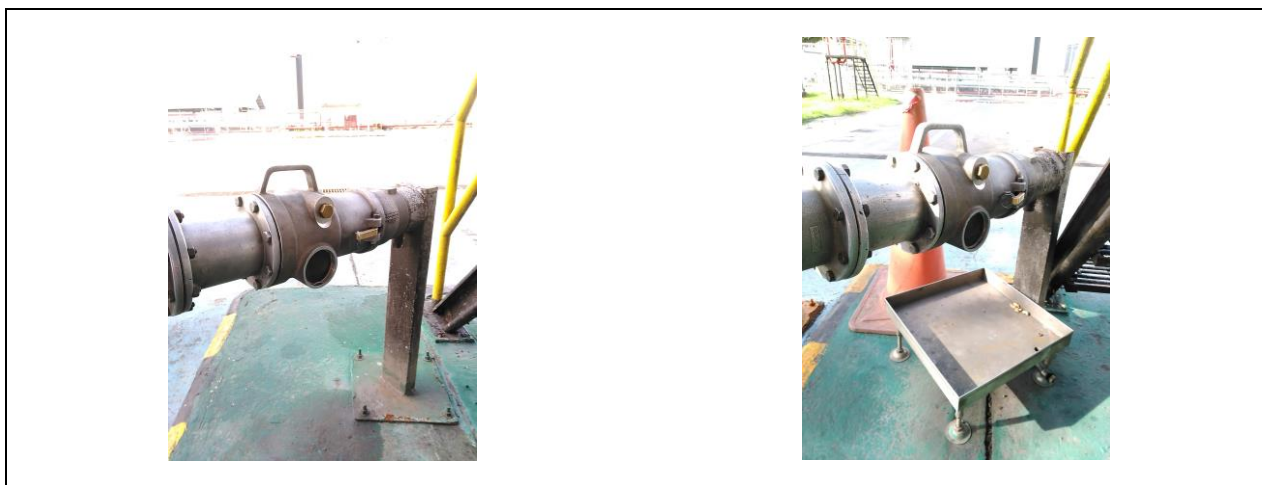


## (2) เปรียบเทียบผลการตรวจวัดคุณภาพอากาศในบรรยากาศ ระหว่างปี พ.ศ. 2562-2565

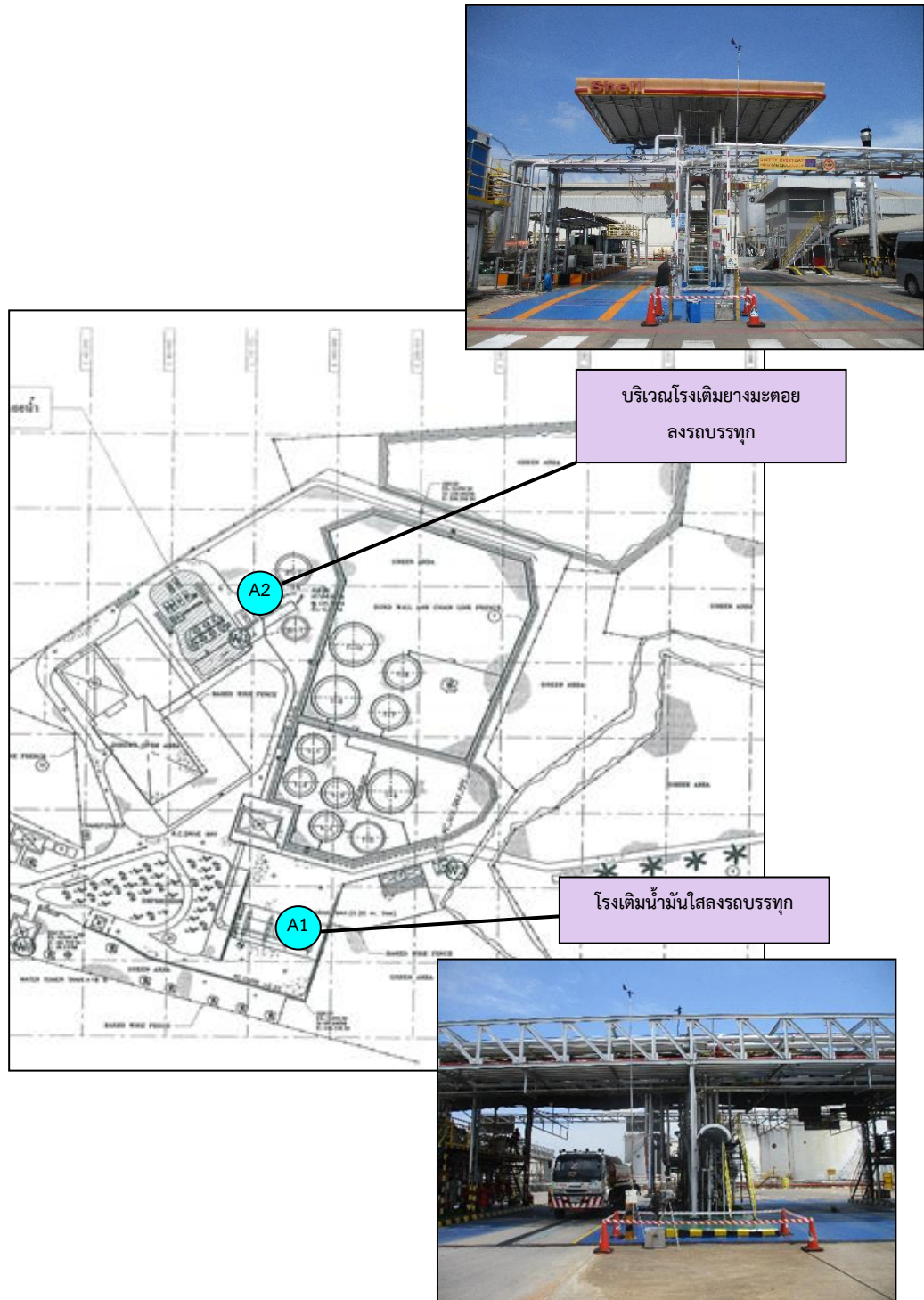
ผลการตรวจวัดคุณภาพอากาศในบรรยากาศ ระหว่างปี พ.ศ. 2562-2565 แสดงได้ดังตารางที่ 3.4.3-2 และรูปที่ 3.4.4-3 สามารถสรุปได้ว่า ปริมาณสารเบนซีน (Benzene) ส่วนใหญ่มีค่าอยู่ในเกณฑ์เฝ้าระวัง กำหนด ยกเว้นบริเวณโรงเติมน้ำมันไฮดรอลิกบรรทุก ในวันที่ 24 ธันวาคม 2563 วันที่ 31 พฤษภาคม- 1 มิถุนายน 2564 และวันที่ 1-2 ธันวาคม 2564 ที่มีค่าไม่เป็นไปตามเกณฑ์เฝ้าระวังดังกล่าว ส่วนค่าปริมาณสารอินทรีย์ระเหยง่ายทั้งหมด (Total Hydrocarbon) ยังไม่มีมาตรฐานกำหนด

สำหรับปริมาณสารเบนซีน (Benzene) ที่มีค่าไม่เป็นไปตามเกณฑ์เฝ้าระวัง ตามประกาศกรมควบคุมมลพิษ เรื่อง กำหนดค่าเฝ้าระวังสำหรับสารอินทรีย์ระเหยง่ายในบรรยากาศโดยทั่วไปในเวลา 24 ชั่วโมง เล่ม 126 ตอนพิเศษ 13ง (พ.ศ. 2552) กำหนด ซึ่งอาจเกิดได้หลายสาเหตุ เช่น เกิดไอระเหยขณะที่มีการเติมน้ำมันไฮดรอลิกบรรทุกจากเครื่องกลไกล้เคียง เป็นต้น เมื่อเปรียบเทียบผลการตรวจวัดปริมาณสารเบนซีน พบว่า ผลการตรวจวัดปริมาณสารเบนซีน ในปี พ.ศ. 2565 มีค่าอยู่ในเกณฑ์เฝ้าระวัง โดยมีแนวโน้มของลดลงจากปีที่ผ่านมา ซึ่งในการปฏิบัติงานบริเวณดังกล่าวมีพนักงานปฏิบัติงานเป็นบางครั้งไม่ได้ปฏิบัติงานตลอดเวลา ทางโครงการได้ทำการตรวจสอบหาวิธีป้องกันหรือลดการระเหยไอน้ำมันขณะที่เติมน้ำมันไฮ และได้ดำเนินการปรับปรุงการจัดการสารอินทรีย์ระเหยง่ายในพื้นที่ โดยการติดตั้งเครื่องควบคุมไอระเหยน้ำมัน (Vapor Recovery Unit : VRU) เพื่อเพิ่มประสิทธิภาพในการในการกำจัดสารอินทรีย์ระเหยง่ายได้ดีขึ้น ดังแสดงในภาพที่ 3.4.4-1

อย่างไรก็ตามโครงการจะต้องทำการติดตามตรวจสอบอย่างต่อเนื่อง เพื่อศึกษาแนวโน้มของปริมาณสารเบนซีนดังกล่าวระหว่างดำเนินการโครงการต่อไป



ภาพที่ 3.4.4-1 เครื่องควบคุมไอระเหยน้ำมัน (Vapor Recovery Unit : VRU)



รูปที่ 3.4.4-1 แสดงตำแหน่งและภาพจุดตรวจวัดคุณภาพอากาศภายในคลังน้ำมัน



รูปที่ 3.4.4-2 แสดงตำแหน่งและภาพจุดตรวจวัดคุณภาพอากาศภายนอกคลังน้ำมัน





ตารางที่ 3.4.4-1 สรุปผลการตรวจวัดคุณภาพอากาศในบรรยากาศ ระหว่างเดือนมกราคม-มิถุนายน พ.ศ. 2565

สถานี	วันที่ตรวจวัด	ผลการตรวจวัด	
		Total Hydrocarbon (ppm)	Benzene ug/m <sup>3</sup>
โรงเติมน้ำมันไฮดรอลิกบรรทุก	23-24 มีนาคม 2565	5.2	5.24
โรงเติมยางมะตอยลงรถบรรทุก	23-24 มีนาคม 2565	5.4	1.66
โรงเรียนบ้านสันติสุขไปทางคลัง น้ำมันเชลล์ประมาณ 50 เมตร	23-24 มีนาคม 2565	5.8	0.51
ค่าเผื่อระวัง		-	7.6 <sup>1/</sup>

มาตรฐาน : <sup>1/</sup> ประกาศกรมควบคุมมลพิษ เรื่อง กำหนดค่าเผื่อระวังสำหรับสารอินทรีย์ระเหยง่ายในบรรยากาศโดยทั่วไปในเวลา 24 ชั่วโมง  
เล่ม 126 ตอนพิเศษ 13ง (พ.ศ. 2552)

รายละเอียดของอุปกรณ์ตรวจวัด

รุ่นของเครื่องมือตรวจวัด Total Hydrocarbon : Total Hydrocarbon Analyser Model : Defender 510-L Serial No. 130026

รุ่นของอุปกรณ์สอบเทียบ Total Hydrocarbon : Model : 9000-NMHC และ Serial No. 0314DR0170

วันที่ตรวจรับรอง : 18 ตุลาคม 2564

รุ่นของเครื่องมือตรวจวิเคราะห์ Benzene: GC-MSD Model : G3442B Serial No. CN16463238

วันที่ตรวจรับรอง : 2 กุมภาพันธ์ 2564

บริษัทผู้ตรวจวัดและวิเคราะห์ตัวอย่าง/ควบคุม

บริษัท เอแอลเอส แลบบอราทอรี กรุ๊ป (ประเทศไทย) จำกัด

ผู้เก็บตัวอย่าง

นายธนิศ เจนจบ

ชื่อผู้ตรวจสอบ/ควบคุม

นางสาวกนกกร เอนก

ทะเบียนเลขที่ ว-204-ค-6111

ชื่อผู้วิเคราะห์

นางสาวสรารัตน์ มงคลจิระวุฒิ

ทะเบียนเลขที่ ว-204-จ-4719

เบอร์โทรศัพท์

02-7603000

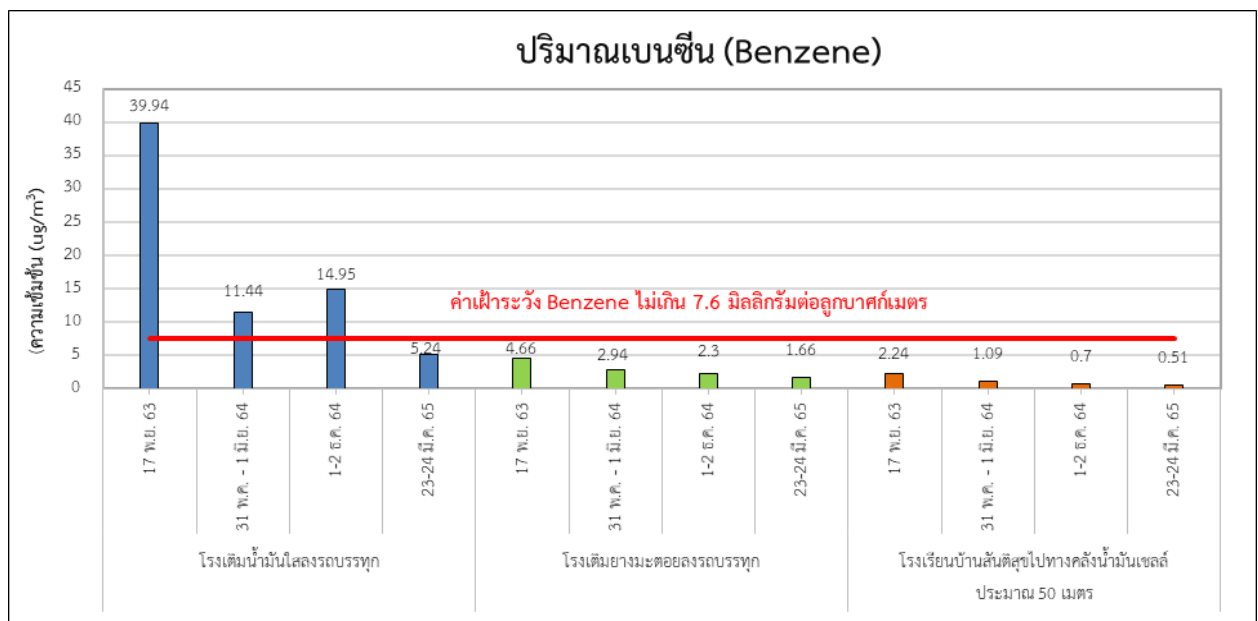
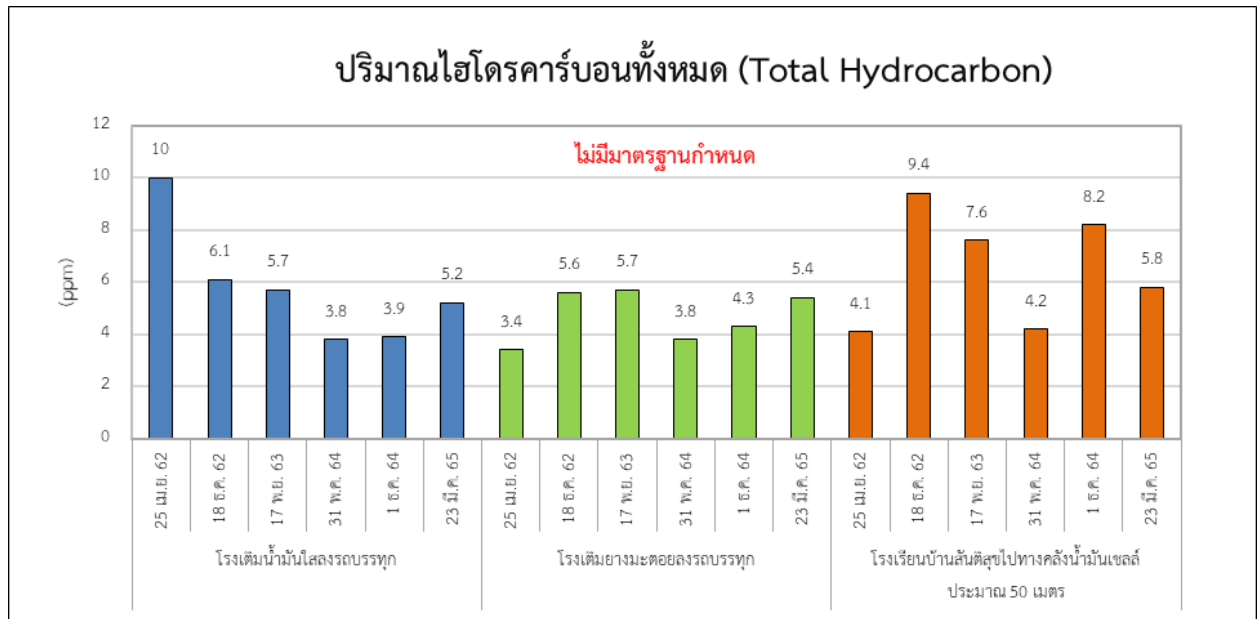


ตารางที่ 3.4.4-2 เปรียบเทียบผลการตรวจวัดคุณภาพอากาศในบรรยากาศ ระหว่างปี พ.ศ. 2562-2565

สถานี/วันที่ตรวจวัด	ผลการตรวจวัด	
	Total Hydrocarbon (ppm)	Benzene ug/m <sup>3</sup>
โรงเติมน้ำมันในโรงรถบรรทุก		
25 เม.ย. 62	10.0	-
18 ธ.ค. 62	6.1	-
24-25 ธ.ค. 63	5.7	39.94*
31 พ.ค. - 1 มิ.ย. 64	3.8	11.44*
1-2 ธ.ค. 64	3.9	14.95*
23-24 มี.ค. 65	5.2	5.24
โรงเติมยางมะตอยลงรถบรรทุก		
25 เม.ย. 62	3.4	-
18 ธ.ค. 62	5.6	-
24-25 ธ.ค. 63	5.7	4.66
31 พ.ค. - 1 มิ.ย. 64	3.8	2.94
1-2 ธ.ค. 64	4.3	2.30
23-24 มี.ค. 65	5.4	1.66
โรงเรียนบ้านสันติสุขไปทางคลังน้ำมันเชลล์ประมาณ 50 เมตร		
25 เม.ย. 62	4.1	-
18 ธ.ค. 62	9.4	-
24-25 ธ.ค. 63	7.6	2.24
31 พ.ค. - 1 มิ.ย. 64	4.2	1.09
1-2 ธ.ค. 64	8.2	0.70
23-24 มี.ค. 65	5.8	0.51
มาตรฐาน	-	7.6 <sup>1/</sup>

มาตรฐาน : <sup>1/</sup> ประกาศกรมควบคุมมลพิษ เรื่อง กำหนดค่าเฝ้าระวังสำหรับสารอินทรีย์ระเหยง่ายในบรรยากาศโดยทั่วไป  
ในเวลา 24 ชั่วโมง เล่ม 126 ตอนพิเศษ 13ง (พ.ศ. 2552)

: \* หมายถึง มีค่าไม่เป็นไปตามเกณฑ์ค่าเฝ้าระวังที่กำหนด



รูปที่ 3.4.4-3 กราฟเปรียบเทียบผลการตรวจวัดคุณภาพอากาศในบรรยากาศ ระหว่างปี พ.ศ. 2562-2565



### 3.4.5 อาชีวอนามัยและความปลอดภัย

#### (1) อาชีวอนามัยและความปลอดภัย

บริษัท เชลล์ แห่งประเทศไทย จำกัด ได้ตระหนักถึงปัญหามลพิษทางสิ่งแวดล้อม เพื่อร่วมช่วยแก้ไขลดและ/หรือบรรเทาปัญหามลพิษดังกล่าว บริษัทฯ จึงได้ให้ความสำคัญกับการอนุรักษ์ทรัพยากรสิ่งแวดล้อมเป็นอย่างมาก และได้กำหนดนโยบายและปณิธานการดำเนินธุรกิจของบริษัทฯ ด้านสุขภาพอนามัย ความปลอดภัยและสภาพแวดล้อมไว้อย่างชัดเจน รายละเอียดดังภาคผนวก ข-9 และทางโครงการได้กำหนดแผนการดำเนินงานด้านอาชีวอนามัยและความปลอดภัยเป็นประจำทุกปี ซึ่งระหว่างเดือนมกราคม-มิถุนายน พ.ศ. 2565 มีรายละเอียดดังภาคผนวก ข-10

#### (2) สถิติอุบัติเหตุ

โครงการได้จัดให้มีการบันทึกการเกิดอุบัติเหตุ โดยระบุสาเหตุ ลักษณะของอุบัติเหตุผลต่อสุขภาพ จำนวนผู้ได้รับบาดเจ็บ พร้อมระบุวิธีการแก้ไขปัญหาและข้อเสนอแนะ ซึ่งมีการบันทึกผ่านระบบของโครงการ โดยระหว่างเดือนมกราคม-มิถุนายน พ.ศ. 2565 พบว่า ไม่พบอุบัติเหตุถึงขั้นหยุดงานเกิดขึ้น รายละเอียดดังภาคผนวก ข-11

#### (3) การตรวจสอบสุขภาพ

โครงการได้ดำเนินการตรวจสอบสุขภาพพนักงานเป็นประจำทุกปี สำหรับปี พ.ศ. 2565 โครงการมีแผนในการตรวจสอบสุขภาพพนักงานในระหว่างเดือนกรกฎาคม-ธันวาคม พ.ศ. 2565 โดยล่าสุดโครงการมีการตรวจสอบสุขภาพพนักงานประจำปี พ.ศ. 2564 พบว่า พนักงานมีสุขภาพเป็นปกติ รายละเอียดดังภาคผนวก ข-12